

Union Bank Sh.a.

Informacion Financiar Periodik

30 qershor 2015

Tabla Permbledhese

1. Aktiviteti kryesor, Organizimi, Drejtimi & Kontrolli, Kodi i Etikes se Bankes	1
2. Bilanci kontabel, Pasqyra e te ardhurave dhe shpenzimeve, Tregues te renatbilitetit	10
3. Struktura e Kapitalit Rregullator	14
4. Mjaftueshmeria e Kapitalit.....	15
5. Informacion i Pergjithshem per Ekspozimin ndaj Rreziqeve dhe Administrimin e Tyre	18
5.1. Rreziku i kredise	22
5.2. Rreziku i tregut (FX +IRR).....	25
5.3. Rreziku i likuiditetit	26
5.4. Rreziku operacional	27
6. Politika e shperblimit	28
7. Politikat kontabel te Bankes.....	30

1. Aktiviteti kryesor, Organizimi, Drejtimi & Kontrolli dhe Kodi i Etikes se Bankes

1.1. Informacion i pergjithshem mbi banken

Union Bank Sh.a. ("Banka") eshte nje institucion financiar i regjistruar si banke tregtare me 9 janar 2006 bazuar ne Vendimin nr. 101, date 28 dhjetor 2005 te Bordit Mbikeqyres se Bankes se Shqiperise. Banka operon ne perputhje me Ligjin nr. 8269 date 23 dhjetor 1997 "Per Banken e Shqiperise", Ligjin nr.9662 date 18 dhjetor 2006 si dhe ne perputhje me te gjitha rregullat dhe rregulloret e aprovuara nga Keshilli Mbikeqyres i Bankes se Shqiperise.

Banka eshte nje banke tregtare, e cila ofron sherbime bankare per individe dhe kompani ne Republiken e Shqiperise. Banka eshte regjistruar si person juridik me numer regjistrimi 33563 date 26 maj 2005, date ne te cilen Banka filloi aktivitetin e saj tregtar. Banka mori licencen per aktivite bankare me 9 janar 2006.

Selia e Bankes eshte ne Bulevardin Zogu I, Tirane.

1.2. Kapitali aksionar i rregjistruar ne QKR

Kapitali i nenshkruar i Bankes konsiston ne 1,997,143 aksione (dhjetor 2014: 1,997,143 aksione) me vlere nominale 10 EUR secili dhe eshte detajuar si me poshte.

	2015	2014
Unioni Financiar Tirane Sh.p.k (UFT)	85.66%	85.66%
Banka Europiane per Rindertim dhe Zhvillim (BERZH)	10.62%	10.62%
Edmond Leka	1.86%	1.86%
Niko Leka	1.86%	1.86%

Me poshte paraqiten levizjet ne kapitalin e paguar ne 2015 dhe 2014.

	Qershor 2015		Dhjetor 2014	
	Nr. i aksioneve	Vlera e aksioneve	Nr. i aksioneve	Vlera e aksioneve
Gjendja ne fillim te vitit	1,997,143	2,579,853	1,897,143	2,439,493
Rritja e kapitalit gjate vitit	-	-	100,000	140,360
Kapitali i paguar	1,997,143	2,579,853	1,997,143	2,579,853

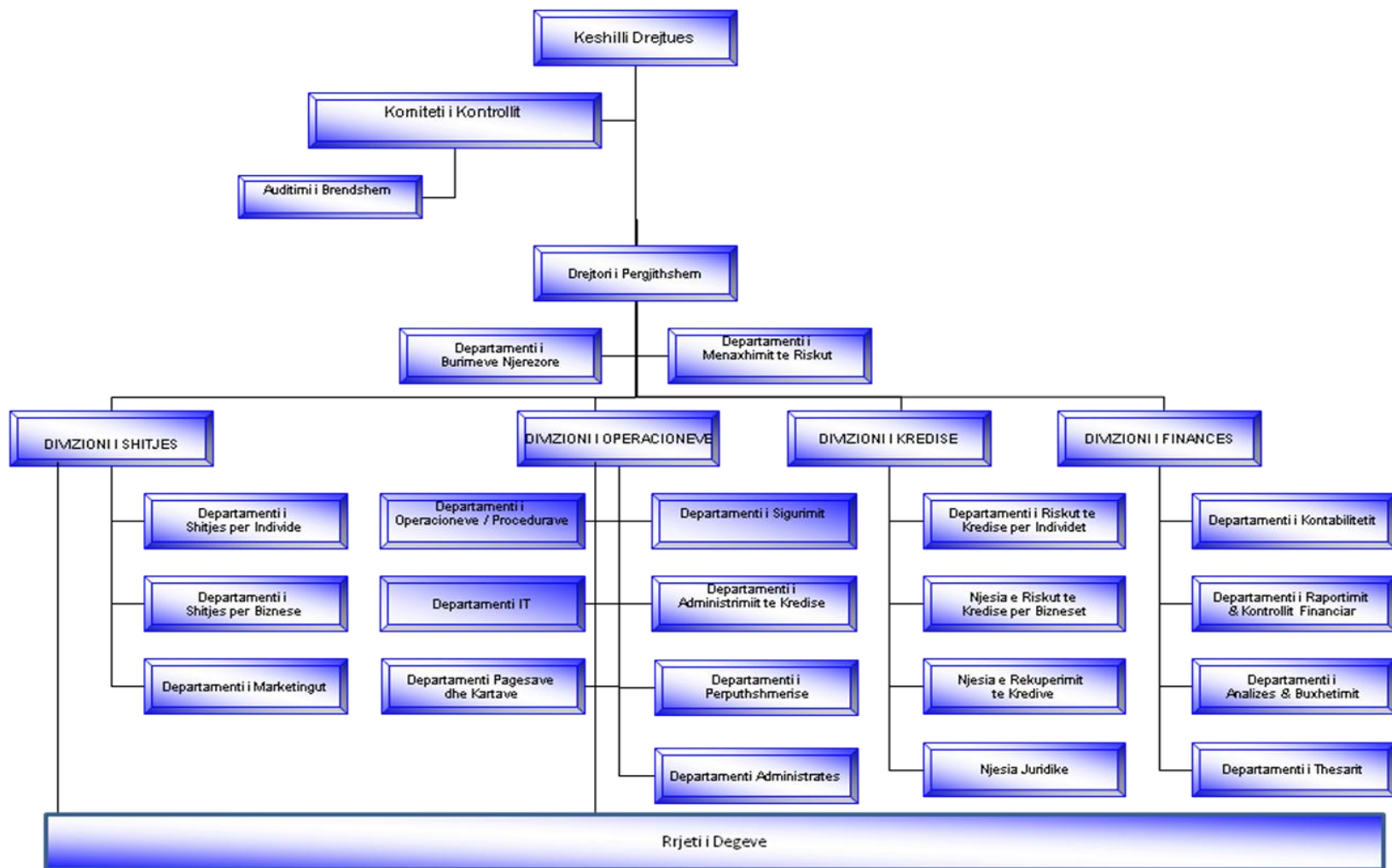
Kapitali i paguar perbehet nga aksione te cilat nuk jane preferenciale dhe nuk ka kufizime mbi to.

1.3. Informacion per stukturen e organizimit, te administrimit dhe funksionimit te Bankes

Banka ushtron aktivitetin e saj nepermjet rrjetit te saj te degeve me nje shtrirje te qendrushme ne qytete te ndryshme te vendit, te cilat ne fund te qershorit 2015 perfshinin 29 dege, 40 ATM dhe sherbimet e Internet dhe Mobile Banking.

Me 30 qershor 2015 Banka kishte 332 punonjes (dhjetor 2014: 317). Me poshte paraqitet Struktura Organizative e Bankes.

Struktura Organizative - Union Bank



1.3.1. Struktura e organeve drejtuese

a. Keshilli Mbikqyres

Edmond Leka	Kryetar
Niko Leka	Zv.Kryetar
Varuzhan Piranian	Anetar
Paul Nabavi	Anetar
Agim Xhaja	Anetar
Gazmend Kadriu	Anetar
Genc Turku	Anetar

b. Komiteti i Kontrollit

Varuzhan Piranian	Kryetar
Mirela Lika	Anetar
Matilda Shehu	Anetar

c. Komiteti i i Burimeve Njerezore

Niko Leka	Kryetar
Gazmend Kadriu	Anetar
Suela Bokshi	Anetar
Enklida Cibuku	Anetar

d. Drejtimi Ekzekutiv

Gazmend Kadriu	Drejtor i Pergjithshem
Suela Bokshi	Drejtor i Divizionit te Operacioneve
Ardian Petollari	Drejtor i Divizionit te Biznesit
Arten Zikaj	Drejtor i Divizionit te Finances
Enkeleda Hasho	Drejtor i Divizionit te Kredise

Keshilli Mbikqyres si rregull mblidhet pese here ne vit per te vendosur strategjine e pergjithshme dhe drejtimin per Banken Union, per te marre vendimet kryesore organizacionale, per te aprovuar vendimet kreditore te medha dhe per te monitoruar efektivisht dhe manaxhimin e Bankes. Gjithashtu, Keshilli konsideron, rishikon dhe aprovon, ne baza vjetore, te gjitha politikat kryesore te Bankes. Keshilli Mbikqyres ka ngritur dhe Komitetin e Kontrollit (“KK”) dhe Komitetin e Burimeve Njerezore (“KBNJ”).

Funksioni kryesor i **Komitetit te Kontrollit** eshte te asistojte Keshillin Mbikqyres ne permbushjen e pergjegjesive ne procesin e raportimit fianciar dhe monitorimin e perputhshmerise me ligjet dhe rregulloret. Detyrat kryesore te Komitetit te Kontrollit jane te asistojte Keshillin Mbikqyres ne mbikqyrjen e:

- Integritetit te pasqyrave financiare te bankes,
- Perputhshmerine e Bankes me ligjet deh rregulloret,
- Procesin e perzgjedhjes dhe performances se audituesve te jashtem,
- Performancen e audituesve te brendshem.

Funksioni kryesor i **KBNJ** eshte qe te asistojte dhe mbeshtese Keshillin Mbikqyres ne kryerjen e pergjegjesive te tij lidhur me ceshtjet qe lidhen me Burimet Njerezore (“BNJ”) te tilla si:

- Vendosjen dhe rishikimin e politikave te shperblimeve ne fusha si kompensimet dhe perfitimet e punonjesve;
- Politikat dhe Procedurat e BNJ lidhur me punesimin dhe largimin nga puna te punonjesve te niveleve te larte ne Banke;
- Egzaminimin dhe rishikimin e zhvillimeve te genesishme ne fushat si Kodi i Sjelljes, Struktura Organizative;
- Politikat qe asistojne afrimin dhe mbajtjen, planet e zevendesimit dhe zhvillimin e punonjesve te Bankes.

1.3.2. Informacion per kualifikimet dhe pervojen e anetareve te organeve drejtuese

Anetaret e Keshillit Mbikqyres

Z. Edmond Leka

Z. Leka ka nje eksperience te gjere ne aktivitete te ndryshme financiare. Ai eshte Presidenti dhe Drejtor i Ekzekutiv i UFT qe nga Mars 1995 dhe qe nga viti 2006 eshte dhe Kryetar i Bordit drejtues te Bankes Union. Ne periudhen Shtator 2000 - 2008, z. Leka ishte Zv. President i Dhomes Amerikane te Tregtise ne Shqiperi, dhe me pare ishte Kryetar i Bordit drejtues te AMC. Gjithashtu, ai ka qene Kryetar i Bordit drejtues te Bankes Italo-Shqiptare ne periudhen Mars 1996- Shkurt 2002 si dhe Kryetar i Bordit drejtues te Fondacionit Soros per periudhen Janar 2002 - Mars 2005.

Z. Niko Leka

Z. Leka ka nje eksperience te gjate ne fushen e finances, manaxhimit dhe biznesit. Aktualisht, ai eshte Drejtor i Pergjithshem i UFT dhe Kryetar i Keshillit Mbikqyres te Landeslease sha. Me pare Z. Leka ka qene konsulent dhe anetar i shoqatave te ndryshme manaxheriale dhe financiare. Pervec sa me sipër, ne periudhen 1994 - 1995, Z. Leka ka qene Drejtor i Departamentit te Kredise Urbane prane Fondit Shqiptar te Zhvillimit dhe ne periudhen 1999-2002, ka qene Anetar i Keshillit Mbikqyres te Fondit "Besa" (Fondacion per financimin e mikrokredise).

Z. Varuzhan Piranjani

Z. Piranjani ka qene anetar i Keshillit Mbikqyres te Bankes Union qe nga viti 2005, Kryetar i Komitetit te Kontrollit te saj qe nga viti 2007, dhe ka nje eksperience te gjate ne fushen e biznesit, finances, bankes dhe sigurimeve. Eksperienca e hershme te tij te punes lidhen me pozicione manaxheriale ne fushen e kontabilitetit te ndermarrjeve te ndryshme.

Ne vitet 1992-2006, Z. Piranjani ka qene ne industrine e sigurimeve si Zv.Drejtor dhe me pas si Drejtor Ekzekutiv i Institutit te Sigurimeve (INSIG).

Aktualisht, Z.Piranjani eshte Anetar i Keshillit Mbikqyres te Union Group dhe UFT.

Z. Paul Nabavi

Z.Nabavi ka qene anetar i Keshillit Mbikqyres te Bankes qe nga viti 2011. Ai eshte nje Senior Banker ne Banken Europiane per Rindertim dhe Zhvillim, me seli ne Londer.

Eksperienca e Z. Nabavi ka nje shtrirje ne mbi 30 vite ne banke, finace dhe investime ne rajone te ndryshme te botes. Ne vitet 2007-2008 ai ka qene Drejtor ne ACTIS LLP (nje kompani private e njohur ne tregjet ne zhvillim) dhe nga 2001-2008 ka qene Drejtor Ekzekutiv i Caribbean Finance Investment Limited, me seli ne Havana, Kube.

Para kesaj, Z.Nabavi ka punuar per shume vite ne CDC Group (institucion i zhvillimeve financiare ne Mbreterine e Bashkuar) ku u be dhe Drejtor i skuadrave te institucioneve financiare, pergjegjes per investimet e reja dhe kredite per institucionet financiare, kliente te CDC-se ne Azi, Afrike dhe Ameriken Latine. Kariera e tij e hershme ishte ne keshillimet per financat e korporatave dhe auditimin.

Z. Agim Xhaja

Z. Xhaja eahte anetar i Keshillit Mbikqyres te Bankes qe nga viti 2008 dha aktualisht punon si Drejtor i Service for Fixed Income, Foreign Exchange and Real Estate Portfolios per Banque Cantonale Vaudoise, Asset Management me seli ne Zvicer.

Kualifikimet e Z.Xhaja perfshijne nje eksperience te gjere, te pergjithshme nderkombetare ne banke, finance dhe investime me nje fokus ne ceshtjet e lidhura me manaxhinin e riskun dhe portofoleve. Disa nga pozicionet e tij te meparshme kane qene ne kompani te ndryshme nderkombetare, nga ku me te rendesishmet jane UBS Zurich, ku u mor me Analizat e Investimeve dhe Riskun e Kredise. Ndersa punonte ne kompani te tjera, ai ishte i fokusuar ne inxhinierine matematike dhe financiare te produkteve.

Z. Genc Turku

Z. Turku eshte anetar i Keshillit Mbikqyres te Bankes qe nga viti 2010 dhe aktualisht punon si Drejtor Ekzekutiv (me pare si Drejtor Operacional) i Unionit Fiananciar ne Prishtine, Kosove qe nga viti 2000.

Z. Turku ka nje ekspertize te qendrushme dhe te gjate ne ceshtje te bankingut, thesarit, kembimeve valutore, sigurimeve dhe manaxhimit te aktiv-pasiveve. Ne vitet 1992-2000, Z. Turku ka qene Drejtor i Kembimeve Valutore, pjese e Divizionit Nderkombetar ne Banken e Kursimeve te Shqiperise.

Z. Turku ka qene dhe anetar i Insitucionit per Manaxhimin e Ndryshimeve ne Shqiperi (ICLA).

Anetaret e Drejtimit Ekzekutiv

Z. Gazmend Kadriu

Z. Kadriu eshte Drejtor Ekzekutiv dhe Anetar i Keshillit Mbikqyres te Bankes Union qe nga fillsat e saj ne 2005.

Z. Kadriu ka nje eksperience gjithperfshirese dhe te gjere si nje bankier, regullator bankar dhe auditor, dhe ka fituar nje eksperience te tille profesionale ne tre shtete te rajonit (Maqedoni, Kosove, Shqiperi).

Z. Kadriu ka nje diplome ne Ekonimi nga Universiteti St. Ciril and Methodius - Shkup. Eksperienca e tij nder te tjera perfshin 5 vite ne Departamentin e Mbikqyrjes Bankare ne Banken Kombetare te Maqedonise, 1993-1998, dy vitet e fundit te te ciles ishte Drejtor i Departamentit, si dhe si Manaxher Auditit ne Ernst & Young ne Shkup ne vitet 2001-2004. Ai me pas e vazhdoi karrieren e tij si Drejtor Ekzekutiv dhe Anetar i Bordit drejtues te Banka e Re e Kosoves.

Z. Kadriu ka qene anetar i Bordit drejtues si dhe anetar i Komitetit te Manaxhimit te Riskut ne Tututnska Banka a.d. Shkup ne periudhen Dhjetor 2000 - Qershor 2006 si dhe ka qene anetar Bordi Kujdestar dhe Zv.Kryetar i Macedonian Enterprise Development Foundation, Shkup ne periudhen Dhjetor 1998 - Mars 2006.

Znj. Suela Bokshi

Znj. Bokshi eshte Drejtore e Divizionit te Operacioneve te Bankes Union qe nga Korrik 2005.

Znj. Bokshi ka nje eksperience afatgjate ne banke. Ajo u diplomua ne Finace dhe Banke, ne Universitetin e Tiranës dhe vazhdoi nje Master ne Banke dhe Finance per Vendet e Europes Lindore ne “Giordano Del’ Amore Foundation” and CARIPLO Bank, ne Milano, Itali. Znj. Bokshi filloi karrieren e saj ne Banken Kombetare Tregtare ne 1995. Ne 1997 ajo punoi ne Banken e Shqiperise si Drejtore e Departamentit te Pagesave. Ne vitin 2000 ajo mbajti pozicionin e Drejtorit te Thesarit dhe Pagesave dhe me vone ate te Drejtorit Operacional ne Banken ProCredit ne Shqiperi.

Z. Ardian Petollari

Z. Petollari eshte Drejtor i Divizionit te Biznesit ne Banken Union qe nga Gusht 2007. Z. Petollari ka eksperiencia te ndryshme qe perfshijne banken, aktivite biznesi, eksperiencia akademike etj.

Z. Petollari u diplomua ne Ekonomi ne Universitetin e Tiranës. Pas rreth pese vitesh eksperiencia akademike dhe te biznesit, ai filloi eksperiencen e tij bankare ne Banken Kombetare te Greqise (NBG) ne Korce, duke mbajtur pozicionin e Zv. Drejtor Dege per me shume se kater vite. Me pas, Z. Petollari do te kishte pozicione te rendesishme ne institucionet shteterore si Zv.Drejtor dhe me pas Drejtor i Drejtorise se Pergjithshme te Taksave ne vitet 2002-2005, si dhe Zv.Minister ne Ministrine e Ekonomise ne vitin 2005.

Z. Arten Zikaj

Z. Zikaj eshte Drejtor i Divizionit te Finances ne Banken Union qe nga Mars 2011. Z. Zikaj ka nje eksperiencia te gjere ne kontabilitetin, raportimin dhe analizen financiare, auditimin lokal dhe nderkombetar te institucioneve financiare, kompanive te sigurimit dhe ndermarrjeve komerciale, ekspertize ne SNRF-te, manaxhimin e riskut, operacioneve te thesarit etj. Per disa vite ai ka qene dhe lektor me kohe te pjesshme ne Universitetin e Tiranës, Fakultetin e Ekonomise.

Z. Zikaj u diplomua ne Manaxhim Biznesi ne Fakultetin e Ekonomise, Universiteti i Tiranës. Ai punoi per rreth 7 vite ne auditim ne KPMG si Manaxher i ngarkuar per auditimin dhe me pas ne konsulence financiare per industri te ndryshme ne Shqiperi dhe Kosove. Ne vitin 2004 ai ka qene Zv. Drejtor i Finances ne Banken ProCredit ne Shqiperi dhe ne 2007-2010 ka punuar ne KEP Trust, nje institucion mikrofinanciar ne Kosove, si Zv. Drejtor Ekzekutiv.

Znj. Enkeleda Hasho

Znj. Hasho eshte Drejtor i Divizionit te Kredise qe nga viti 2012. Eksperiencia e znj. Hasho vjen nga nje formim i gjate dhe solid ne finance dhe banke. Para ketij pozicioni ne Banken Union, znj. Hasho ka punuar si Drejtore e Departamentit te Kredise ne Banken Nderkombetare Tregtare (ICB) ne vitet 2000-2005. Znj. Hasho ka nje ekspertize te vlefshme ne procesin e zhvillimit te strategjise se kreditimit tregtar bazuar ne produktet e kredise.

Znj. Hasho u diplomua ne Manaxhim Biznesi ne Fakultetin e Ekonomise te Universitetit te Tiranës dhe gjithashtu ka nje MBA nga Universitas Fabrefacta Optime (UFO) University, Tirane.

Znj. Hasho eshte dhe anetare e Komitetit te Kredise se Bankes qe nga viti 2006.

1.3.3. Informacion mbi kodin e etikes ne Banken Union

Union Bank ka nje Kod Etike, i cili adreson ceshtjet e perputhshmerise me kerkesat ligjore, pergjegjesite e punonjesve ne lidhje me konfliktet e interesit, ruajtjen e konfidencialitetit te informacionit, veprimet me palet e lidhura, etj. Me poshte jane trajtuar shkurtimisht pjese te ketij kodi.

1. Konflikti i Interesave

Eshte politika e Bankes qe punonjesit te kryejne detyrat ne menyre te tille, me etike dhe integritet, qe te mos ekzistojne konflikt interesi, real apo i nenkuptuar. Situata konflikti interesi nenkuptohet situata e ndikuar nga faktore objektive (si p.sh. lidhje farefisnore/biznesi) qe mund te ndikojne ne kryerjen e detyrave te punonjesit kunder interesave te bankes.

2. Huate e Punonjesve

Marrja hua e nje punonjesi nga nje klient i Bankes, individ ose biznes, duhet evituar gjithmone (pervec rastit kur klienti eshte nje institucion i njohur huadhenes).

3. Informacioni Konfidencial

Te gjitha dokumentat dhe informacionet e Bankes jane konfidenciale dhe nuk mund te kopjohen ose nxirren pa autorizim nga menaxhimi. Informacioni konfidencial perfshin te dhenat per stafin dhe pagat, informacionin per klientet, dhe cdo informacion tjetër per menyren se si operon Banka.

Abuzimi ose keqperdorimi i informacionit konfidencial do te rezultojte ne masa te rrepta disiplinore, deri ne pushim te menjehershëm nga puna dhe ndjekje ligjore.

4. Punesimi jashte Bankes

Banka nuk inkurajon punesimin jashte Bankes te nje punonjesi me kohe te plote, sidomos punesimin tek nje konkurrent, furnitor apo klient te bankes. Ne te gjitha rastet, punesimi jashte bankes kerkon aprovim paraprak nga menaxhimi. Vetepunesimi ne ndonje aktivitet qe i ben konkurrence Bankes, eshte i ndaluar.

5. Dhuratat

Punonjesit dhe familjaret e tyre nuk duhet te kerkojne apo pranojne perfitime personale nga nje klient, shites, individ ose organizate qe kerkon te beje biznes me Banken, pervec dhuratave te zakonshme, me vlere qartesisht modeste dhe qe shperndahen masivisht per Vit te Ri apo raste te ngjashme.

6. Ryshfetet

Gjate kryerjes se detyrave ne Banke, nuk lejohet te paguhen ose te pranohen rryshfete ose shperblime te tilla te ngjashme per apo nga ndonje individ apo organizate. Eshte politike e Bankes te zbatohet regullat kunder mitmarrjes.

7. Autorizim mbi llogari te klienteve

Pa aprovim specifik te menaxhimit, punonjesit nuk mund te veprojne si agjente ose persona te autorizuar ne ndonje llogari te mbajtur ne Banke (pervec per familjaret e tyre).

8. Abuzimi me Drogat dhe Alkoolin

Politika e Bankes eshte qe te punesoje persona qe nuk perdorin droge apo alkool dhe qe nuk manifestojne efekte te perdorimit te tyre gjate orarit te punes. Cdo punonjes qe shkel kete politike eshte subjekt i masave disiplinore, deri ne dhe perfshire pushimin nga puna, qe ne shkeljen e pare.

1.3.4. Informacion mbi strukturen e grupit te konsoliduar

Unioni Financiar Tirane shpk (“UFT” ose “Kompania Meme”) eshte nje kompani me pergjegjesi te kufizuar, rregjistruar ne baze te vendimit No. 9406, date 6 Mars 1995. UFT eshte Perfaqesuese Kontraktuale e Western Union Financial Services INC. Selia e UFT-se eshte ne Bulevardin Zogu I, ne Tirane. UFT ka ne pronesi filialet e meposhtme:

- **Union Bank Sh.a.**, duke zoteruar 85.66% te aksioneve te saj;
- **Unioni financiar Prishtine Shpk. (“UFP”)**, e cila eshte nje kompani me pergjegjesi te kufizuar 80% e kontrolluar UFT e cila ushtron aktivitetin e vet ne Kosove. UFP e ka filluar aktivitetin e saj ne 1 Janar 2013 dhe eshte Perfaqesuese Kontraktuale e Western Union Financial Services INC. Selia e UFP eshte ne Rr. Perandori Justinian 1E, Qyteza Pejton, Prishtina, Kosovo;
- **Unija Finansiska Skopje DOO (“UFS”)**, e cila eshte nje kompani me pergjegjesi te kufizuar e themeluar ne Rrepubliken e Maqedonise me vendim te Gjykates se Shkupit Nr.5710/03, date 16 januar 2004. UFT zoteron 75.04% te kapitalit aksionar te saj. UFS eshte Perfaqesuese Kontraktuale e Western Union Financial Services INC.
- **Union of Financial Corners (“UFC”)**, e cila u themelua me 1 may 2005 ne Geneva, Zvicer. UFC eshte Perfaqesuese Kontraktuale i Western Union ne Zvicer.
- **Paylink Sha. (“Paylink”)** e cila eshte nje kompani financiare e licensuar nga Banka e Shqiperise per te kryer shëbimet e procesimit te kartave si dhe sherbimeve te tjera lidhur me to. Investimi ne kompanine Paylink eshte bere me 3 Shtator 2012. UFT zoteron 85.00% te kapitalit te Paylink.
- **Auto City Sha.** Investimi ne Auto City eshte bere ne 26 dhjetor 2012 . UFT zoteron 99.86% pjesemarrje ne kapitalin e Auto City.

Nga ana e saj Banka, ne 22 dhjetor 2014, bleu 100% te aksioneve te Landeslease sha (“Filiali”). Filiali eshte nje shoqeri lizingu shqiptar, e regjistruar si nje shoqeri aksionare, e cila filloi te operonte ne 5 Prill 2005. Selia e Landeslease eshte ne Tirane, Rruga “Themistokli Germanji” (detajuar ne piken 1.4 me poshte).

1.4. Informacion mbi filialet e Bankes

Banka zoteron 100% te aksioneve te Landeslease Sh.a. (“Filiali”), duke qene aksionari i vetem i ketij institucioni financiar.

Investime ne Filiale ne fund te qershorit 2015 eshte ne shumen prej 265,501 mije LEK (Dhjetor 2014: 489,501 mije LEK). Pas aprovimit te marre nga Banka e Shqiperise, investimi ne Filial u ul me 224,000 mije LEK.

Me 30 qershor 2015:

- kapitali aksionar i Filialit, i nenshkruar dhe i shlyer teresisht, eshte 84,988 mije Lek qe perbehet nga 84,988 (tetedhjete e kater mije e nenteqind e tetedhjete e tet) aksione me vlere nominale 1000 (nje mije) Lek secili;
- Banka i ka akorduar ne tolal kredi per shumen 2.5milion Eur Filialit

1.5. Informacion per aktivitetet e Bankes

- a) Liste e veprimtarive sipas licences se marre:
- 1) Te gjitha format e kredidhenies, duke perfshire edhe kredine konsumatore dhe kredine hipotekore;
 - 2) Qirane financiare
 - 3) Te gjitha sherbimet e pagesave dhe te transferimit te parave, duke perfshire kartat e kreditit dhe te debitit, ceqet e udhetarit, ceqet bankare dhe kartat e pageses;
 - 4) Ofrimin e garancive;
 - 5) Tregtimin per llogari te saj ose te klienteve, qofte dhe ne nje kembim valutor, ne nje treg te vetorganizuar (OTC) ose ndryshe, si me poshte:
 - i) instrumente te tregut te parase (ceqe, deftesa, certifikata te depozitave etj.)
 - ii) kembim valutor;
 - iii) instrumenteve te kembimeve valutore dhe instrumenteve te vleresimit te normes se interest, duke perfshire ketu produkte te tilla si marreveshje *swap* dhe marreveshje qe percaktojne vleren e interest ne te ardhmen.
 - 6) Ofrimin e sherbimit te kasave te sigurimit
 - 7) Sherbimet keshilluese, ndermjetese dhe sherbimet e tjera ndihmese per te gjitha veprimtarite e listuara ne pikat 2 deri 6 si me siper.
- b) Liste e veprimtarive qe banka kryen aktualisht:
- 1) Te gjitha format e kredidhenies, duke perfshire edhe kredine konsumatore dhe kredine hipotekore;
 - 2) Te gjitha sherbimet e pagesave dhe te transferimit te parave, duke perfshire kartat e kreditit dhe te debitit, ceqet e udhetarit, ceqet bankare dhe kartat e pageses;
 - 3) Ofrimin e garancive;
 - 4) Tregtimin per llogari te saj ose te klienteve, qofte dhe ne nje kembim valutor, ne nje treg te vetorganizuar (OTC) ose ndryshe, si me poshte:
 - i) kembim valutor;
 - ii) instrumenteve te kembimeve valutore dhe instrumenteve te vleresimit te normes se interest, duke perfshire ketu produkte te tilla si marreveshje *swap* dhe marreveshje qe percaktojne vleren e interest ne te ardhmen.
 - 5) Sherbimet keshilluese, ndermjetese dhe sherbimet e tjera ndihmese per te gjitha veprimtarite e listuara ne pikat 2 deri 6 si me siper.

2. Bilanci kontabel, Pasqyra e te ardhurave dhe shpenzimeve, Tregues te renatbilitetit

2.1 Analiza dhe komente permblledhese per ecurine e gjendjes financiare te Bankes

Ecuria e bankes ne 6 mujorin e pare te 2015 eshte e kenaqeshme. Treguesit kryesore te performances te buxhetuar jane arritur ne nje pjese te madhe, madje disa prej tyre jane tejkaluar, perfshi ketu rritjen e kredive, te investimeve apo edhe fitimin e periudhes. Kthimi ne kapital rezulton te jete ne nivelin 10.66% (per me shume tregues shikoni seksionin 2.4 me poshte).

Banka aktualisht ka 332 punonjese me nje rritje 6-mujore ne numer krahasuar me 2014 me 15 ose 4.7% me shume. Rrjeti perfshin 29 dege ku me e reja eshte hapur ne Maj 2015 ne zonen "Komuna e Parisit" ne rajonin Tirane.

Bilanci i Aktiveve dhe Pasiveve te Bankes ne Qershor 2015

Aktivet Totale te Banka ne fund te Qershor 2015 jane ne nivelin **35, 963 mil Lek** duke reflektuar nje rritje 6-mujore prej 807.6 mil Lek ose ~ 2.3% me shume krahasuar me totalin e aktiveve ne Dhjetor 2014.

Varianca Buxhetore per Aktivet Totale tregon per nje diference pozitive prej rreth 53 mil Lek mbi nivelin e parashikuar. Elementet me te spikatur me diferenca pozitive jane Portofoli i Huave me Klientet me 577.8 mil Lek (neto), me pas Veprimet me Thesarin me 352.2 mil Lek (ne anen e Aktiveve), dhe Depozitat me Afat me 234.3 mil Lek dhe Llogarite Rjedhese me 256.6 mil Lek (ne anen e Pasiveve)

Pasivet: Levizjet kryesore te 6-mujorit jane karakterizuar nga nje ulje relative (e planifikuar) e vlerave me Veprimet me Thesarin dhe Nderbankare prej 41.8 mil Lek, ndersa Veprimet me Klientet (Fondet) rezultojne me nje rritje te pergjithshme prej 572.4 mil Lek ose 1.9% me shume se ne Dhjetor 2014 nga ku mund te themi se ndonese me ritme te ngadalta mbizoteron progresi i Depozitave me Afat, nderkohe qe Depozitat pa Afat dhe Llogarite Rjedhese kane ecur me levizje fragmentare me ulje e ngritje.

Aktivitet : Ndryshimet a Aktiveve pasqyrojne levizjet kryesore te Pasiveve ne radhe te pare ne nje rritje 6-mujore te Portofolit te Huave (Veprime me Klientet) prej 525.8 mil Lek (neto) ose 3.8% me shume se ne Dhjetor 2014, dhe pastaj me nje rritje te Veprimeve me Thesarin prej 1,110.5 mil Lek ose 9.0% per shkak te rritjes se volumit te kryesisht te Bonove te Thesarit dhe Bonodeve Qeveritare vecanerisht gjate tremujorit te pare te vitit. Fondet e paperdorura neper banka kane rene duke permiresuar keshtu strukturalisht bilancin dhe afektuar pozitivisht profitabilitetin, nderkohe qe niveli i likuiditetit mbetet pertej limiteve te vendosura nga Banka e Shqiperise (ne total raporti i likuiditetit eshte rreth 35%).

Kredite me probleme vazhdojne te mbeten ne kontroll dhe ndjeshem nen mesataren e sistemit bankar.

Te Ardhurat dhe Shpenzimet nga veprimtaria kryesore:

Fitimi i vitit ushtrimor/Humbja para tatimit eshte perafersisht 158.2 mil Lek, shifer e cila eshte me larte me 124.3 mil Lek se shifra e te njejtjes periudhe ne 2014, dhe ne 64.5 mil Lek me shume se vlera e buxhetuar.

Fitimi me i larte i vitit ushtrimor krahasuar me vitin 2014 ne radhe te pare vjen si rezultat i:

a) Totali i te Ardhurave Operative me te larta krahasuar me vitin e kaluar ne vleren 183.9 mil Lek ose 30%, e cila vjen kryesisht nga kombinimi i rritjes te te ardhurave nga Interesi i Huave dhe uljes se Shpenzimeve te Interesit, kjo e fundit si pasoje e uljes se normave te Interesit. Edhe zerat e tjere te te ardhurave operative kane rritje ne pergjithesi.

b) Shpenzimet Operative te cilat jane me te larta se viti i kaluar me vetem 59.8 mil Lek (2%). Kjo vjen per shkak te rritjes proporcionale te shumave (por te buxhetuara) te shpenzimeve te Personelit me 16.7 mil Lek, te rritjes se Shpenzimeve per fonde rezerve per Huate me 39.8 mil Lek si dhe nga Shpenzimet e Pergjithshme Administrative me nje rritje prej 3.3 mil Lek.

2.2 Bilanci Kontabel

Ne mije Lek	30 qershor 2015	31 dhjetor 2014	Ndryshimi	ne %
Aktivet				
Arka dhe Banka qendrore	3,037,059	3,767,270	(730,211)	-19.4%
Bono thesari	2,475,776	2,112,909	362,867	17.2%
Hua dhe paradhenie neto per IF	3,209,612	3,357,132	(147,520)	-4.4%
<i>Llogari rrjedhese</i>	2,417,566	2,739,839	(322,273)	-11.8%
<i>Depozita</i>	140,298	596,552	(456,254)	-76.5%
<i>Hua</i>	628,729	-	628,729	
<i>Llogari te tjera</i>	23,019	20,741	2,278	11.0%
Hua dhe paradhenie per klientet, neto	14,453,495	13,927,666	525,829	3.8%
<i>Hua dhe paradhenie standarte</i>	12,431,852	12,030,762	401,090	3.3%
<i>Hua dhe paradhenie ne ndjekje</i>	915,059	820,629	94,430	11.5%
<i>Hua nenstandart</i>	760,794	672,293	88,501	13.2%
<i>Hua te dyshimta</i>	1,026,921	1,204,343	(177,422)	-14.7%
<i>Hua te humbura</i>	703,364	449,831	253,533	56.4%
<i>minus fondet rezerve per huate</i>	(1,384,495)	(1,250,192)	(134,303)	10.7%
Letra me vlere me te ardhura fikse	10,920,713	10,173,067	747,646	7.3%
Filiale	265,501	489,501	(224,000)	-45.8%
Mjete te qendrueshme, neto	185,565	172,834	12,731	7.4%
Mjete te tjera, neto	1,414,865	1,154,588	260,277	22.5%
Totali i Aktiveve	35,962,586	35,154,967	807,619	2.3%
Detyrimet				
Detyrime ndaj Bankes Qendrore	1,015,970	1,125,249	(109,279)	-9.7%
Detyrime ndaj bankave dhe IF	1,302,685	1,235,176	67,509	5.5%
Veprime me klientet	30,515,808	29,943,381	572,427	1.9%
<i>Qeveria shqiptare e admin publike</i>	541,963	40,248	501,715	1246.6%
<i>Llogarite rrjedhese</i>	3,629,232	4,475,987	(846,755)	-18.9%
<i>Depozita pa afat</i>	3,468,971	3,574,513	(105,542)	-3.0%
<i>Depozita me afat</i>	21,219,426	20,807,907	411,519	2.0%
<i>Llogari te tjera</i>	1,656,216	1,044,726	611,490	58.5%
Fond rezerve per huate standarte dhe ne ndjekje	178,162	147,850	30,312	20.5%
Detyrime te tjera	372,342	263,368	108,974	41.4%
Borxh i varur	1,052	1,051	1	0.1%
Totali i Detyrimeve	33,386,019	32,716,075	669,944	2.0%
Totali i kapitalit aksionar	2,576,567	2,438,892	137,675	5.6%
Totali i detyrimeve dhe kapitalit	35,962,586	35,154,967	807,619	2.3%
Zerat jashte bilancit				
Angazhime te dhena	1,381,831	913,159	468,672	51.3%
Garanci te dhena	765,239	659,957	105,282	16.0%
Garanci te marra	65,454,689	62,642,876	2,811,813	4.5%
Veprime valutore (te blera - te shitura)	(75,142)	25,391	(100,533)	-395.9%

2.3 Pasqyra e Te Ardhurave dhe Shpenzimeve

Ne mije Lek	30 qershor 2015	30 qershor 2014	Ndryshimi	ne %
<i>Te ardhura nga interesat</i>	982,841	978,884	3,957	0.4%
<i>Per veprimet e thesarit</i>	8,010	12,341	(4,331)	-35.1%
<i>Nga veprimet me klientet</i>	547,211	556,512	(9,301)	-1.7%
<i>Nga veprimet me letrat me vlere</i>	370,384	358,911	11,473	3.2%
<i>Te tjera</i>	57,236	51,120	6,116	12.0%
<i>Shpenzime per interesa</i>	(284,164)	(456,338)	172,174	-37.7%
<i>Per veprimet e thesarit</i>	(1,855)	(9,788)	7,933	-81.0%
<i>Per veprimet me klientet</i>	(267,660)	(443,249)	175,589	-39.6%
<i>Per borxhet e varura</i>	(8)	(9)	1	-11.1%
<i>Per letrat me vlere</i>	(10,787)	(2,677)	(8,110)	303.0%
<i>Te tjera</i>	(3,854)	(615)	(3,239)	526.7%
Te ardhurat nga interesat, neto	698,677	522,546	176,131	33.7%
<i>Te ardhura nga komisione</i>	82,214	79,046	3,168	4.0%
<i>Nga veprimet e thesarit</i>	15	10	5	50.0%
<i>Nga transaksionet me klientet</i>	4,626	2,277	2,349	103.2%
<i>Komisione per sherbimet bankare</i>	70,419	68,000	2,419	3.6%
<i>Komisione te tjera</i>	7,154	8,759	(1,605)	-18.3%
<i>Shpenzime per komisione</i>	(13,638)	(12,703)	(935)	7.4%
<i>Per veprimet e thesarit</i>	(4,192)	(3,119)	(1,073)	34.4%
<i>Komisione per sherbime bankare</i>	(9,421)	(9,559)	138	-1.4%
<i>Komisione te tjera</i>	(25)	(25)	0	0.0%
Te ardhura nga komisionet, neto	68,576	66,343	2,233	3.4%
Fitim/Humbje nga veprimtarite e qirase, neto	9,438	5,566	3,872	69.6%
Fitim/Humbje nga veprimtarite e tjera bankare, neto	2,784	1,303	1,481	113.7%
Fitim/Humbje nga veprimet me valutat, neto	28,617	28,420	197	0.7%
Totali i te ardhurave operative	808,092	624,178	183,914	29.5%
Shpenzime per personelin	(193,343)	(176,691)	(16,652)	9.4%
Taksa te tjera pervec taksave mbi te ardhurat	(33)	(15)	(18)	120.0%
Shpenzime te pergjithshme te veprimtarise	(261,329)	(258,827)	(2,502)	1.0%
Amortizimi i mjeteve te qendrushme	(31,406)	(30,649)	(757)	2.5%
Shpenzime per fonde rezerve per huate	(163,923)	(124,105)	(39,818)	32.1%
Totali i shpenzimeve operative	(650,034)	(590,287)	(59,747)	10.1%
Veprimtarite e jashtezakonshme	136	-	136	
Fitimi para tatimit	158,194	33,891	124,303	366.8%
Tatimi mbi fitimin	(23,729)	(5,084)	(18,645)	366.7%
Fitimi per periudhen	134,465	28,807	105,658	366.8%

Banka Union

Raportet Financiare Periodike, Qershor 2015

(shifrat ne mije Lek, pervese kur shprehet ndryshe)

2.4 Tregues te rentabilitetit te Bankes¹:

	30 qershor 2015	31 mars 2015	31 dhjetor 2014	30 shtator 2014	30 qershor 2014
1. Kthyesmeria nga aktivet mesatare (ROAA) [te ardhurat neto / aktivet mesatare *100]	0.75%	0.50%	0.54%	0.11%	0.19%
2. Rezultati neto I jashtezakonshem / aktivet mesatare	0.00%	0.00%	0.32%	0.00%	0.00%
3. Shpenzimet e pergjithshme te veprimtarise / te ardhurat bruto te veprimtarise	44.26%	40.53%	42.25%	43.10%	42.85%
4. Te ardhurat neto nga interesi / shpenzimet e pergjithshme te veprimtarise	143.73%	155.43%	126.89%	114.35%	112.09%
5. Kthyesmeria nga kapitali aksionar mesatar (ROAE) [te ardhurat neto/kapitali aksioner mesatar *100]	10.66%	7.05%	7.76%	1.64%	2.70%
6. Aktive per punojes [totali I aktiveve/ numri i rregjistruar I punojesve] ne Lek'000	108,321	109,675	110,899	106,759	106,759
7. Te ardhurat neto nga interesat / aktivet mesatare	3.92%	4.02%	3.72%	3.28%	3.45%
8. Marzhi neto nga interesat:[Te ardhurat neto nga interesat / aktivet mesatare qe sjellin te ardhura]	3.82%	3.93%	3.64%	3.16%	3.11%
9. Te ardhurat nga interesat / aktivet mesatare	5.52%	5.64%	6.21%	5.98%	6.46%
10. Shpenzime per interesa / aktive mesatare	1.60%	1.63%	2.49%	2.70%	3.01%
11. Te ardhurat neto nga interesat / te ardhurat bruto te veprimtarise	63.61%	63.00%	53.61%	49.28%	48.03%
12. Te ardhurat neto nga veprimtarite e tjera / aktivet mesatare	-0.02%	-0.02%	-0.03%	-0.01%	-0.01%
13. Shpenzimet jo per interesa / te ardhurat bruto te veprimtarise	60.60%	66.00%	59.94%	58.21%	55.45%
14. Shpenzime personeli / te ardhurat bruto te veprimtarise	17.60%	15.61%	16.53%	16.75%	16.24%
15. Shpenzime per provigjone / aktivet mesatare	0.92%	1.53%	1.15%	0.93%	0.82%

¹ Treguesit e mesiperm jane llogaritur sipas kerkesave te Rregullores Nr.60, date 29.08.2008 te Bankes se Shqiperise (e ndryshuar)

3. Struktura e Kapitalit Rregullator

Kapitali rregullator i Bankes ne baze te karakteristikave te tij dhe kushteve te percaktuara ne rregulloren per "Kapitalin rregullator te bankes", ndahet ne dy kategori:

- a) kapital i nivelit te pare
- b) kapital i nivelit te dyte

a) Kapitali i nivelit I llogaritet se shume e kapitalit baze te nivelit te pare dhe kapitalit shtese te nivelit te pare, duke marre ne konsiderate zbritjet sipas kerkesave rregullatore. Elementet perberes te tij jane:

- kapitali i paguar, i cili perbehet nga aksionet e zakonshme, te cilat mbartin te gjitha karakteristikat e ligjit "Per tregtaret dhe shoqerite tregtare. Kapitali i paguar perbehet nga aksione te cilat nuk jane preferenciale dhe nuk ka kufizime mbi to.;
- primet e ketyre aksioneve;
- fitimet e pashperndara dhe humbjet e mbartura nga periudhat e meparshme, te cilat perfshihen ne kapitalin rregullator vetem me miratimin e asamblese se pergjithshme per pjesen qe parashikohet te jete element perberes se tij;
- fitimi ushtrimor i fundvitit;
- fitimi ushtrimor i periudhes raportues, i cili perfshihet vetem ne rast se plotesohen kushtet e percaktuara ne rregullore;
- rezervat, te cilat perfshijne rezervat ligjore te krijuara me vendim te asamblese se aksionereve
- diferencat e rivlersimit kreditore, te cilat jane diferencat qe lindin nga fakti qe per standartet lokale, kapitali i bankes konvertohet ne LEK me kursin ne periudhen raportuese dhe nuk mbahet me kosto historike.

Si ze zrites i kapitalit baze te nivelit te pare jane:

- humbjet e periudhes raportuese;
- aktivet e patrupezuara;
- pjesen e shumes se pjesemarrjeve te drejtperdrejta ne instrumentet e kapitalit te nivelit te pare ne Filiale, duke konsideruar si pjese te zbritshme, ate qe tejkalon kufirin prej 10% te kapitalit baze te nivelit te pare para zbritjeve ne fjale.

b) Kapitali i nivelit te dyte perfshin borxhin e varur te Bankes. Shuma e borxhit te varur perfaqeson nje shume te mbetur nga nje hua dhene Bankes nga aksionaret ne vitet e meparshme, ne menyre qe Banka te permbushte kerkesat e kapitalit rregullator deri sa BERZH te nenshkruante dhe paguante pjesen e tij te kapitalit per aksionet e reja te emetuara.

Me poshte po japim nje table per llogaritese te kapitalit rregullator te bankes per Qershor 2015².

	Qershor '15
KAPITALI RREGULLATOR	2,335,500
KAPITAL I NIVELIT TE PARE	2,334,448
KAPITAL BAZE I NIVELIT TE PARE	2,334,448
Instrumenta te kapitalit te njohura si Kapital Baze i Nivelit I (KBN1)	2,755,453
Kapitali i paguar	2,579,853
Primet e aksioneve	175,600
Fitimet e pashperndara	(560,105)
Fitimet e pashperndara dhe humbjet e mbartura nga periudhat e meparshme	(560,105)
Rezervat (pervec rezervave te rivleresimit)	-
Diferenca rivleresimi kreditore	246,753
(-) Aktive te tjera te patrupezuara	(78,511)
(-) Instrumenta te KBN1 te subjekteve te sektorit fin. ku banka ka investimeve te rendesishme	(29,142)
KAPITALI SHTESE I NIVELIT TE PARE	-
KAPITALI I NIVELIT TE DYTE	1,052
Instrumentat e kapitalit dhe borxhi i varur	1,052

Kapitali baze i nivelit te pare duhet te jete ne cdo kohe me i madh se niveli i kapitalit minimal te kerkuar.

² Kapitali rregullator i Dhjetor 2014 eshte per llogaritur bazuar ne rregulloren ne ate kohe ne fuqi per per llogaritjen e kapitalit rregullator, dhe per kete arsye nuk mund te paraqitet informacioni krahasues me kete per llogaritje.

4. Mjaftueshmeria e Kapitalit

Kapitali rregullator duhet ne cdo kohe te mbuloje kerkesen per kapital te nevojshem per mbulimin e rrezikut te kredise, te mbulimit te rrezikut te tregut dhe te mbulimit te rrezikut operacional.

Mjaftueshmeria e kapitalit llogaritet si raport ndermjet shumes se kapitalit rregullator me shumen e ekspozimeve te ponderuara me rrezikun, shprehur kjo ne perqindje, ne zbatim te plote te rregulloreve ne fuqi.

Mbeshtetur ne rregulloren e Bankes se Shqiperise per "Raportin e Mjaftueshmerise se Kapitalit", Nr. 48, date 31.07.2013, Banka perllorarit raportin e mjaftueshmerise se kapitalit si:

Ne mije Lek		30 qershor 2015
1. Kapitali rregullator		2,335,500
2. Totali i ekspozimeve te ponderuara me rrezik		17,503,143
3. Kapitali baze i nivelit te pare/ Ekspozimet e ponderuara ne rrezik	>= 4.5%	13.34%
4. Kapitali i nivelit te pare/ Ekspozimet e ponderuara ne rrezik	>=6.0%	13.34%
5. Raporti i mjaftueshmerise se kapitalit	>=12%	13.34%

Ekspozimet e ponderuara me rrezikun llogariten si shume e elementeve te meposhtem:

- zerave te ekspozimeve dhe ekspozimeve te mundshme, te ponderuar me rrezikun e kredise dhe rrezikun e kunderpartise, te llogaritura sipas Metodes Standarte te rregullores se Mjaftueshmerise se Kapitalit.
- kerkeses per kapital per rrezikun e tregut, te llogaritur sipas kerkesave te rregullores se Mjaftueshmerise se Kapitalit, te shumezuara me 12.5;
- kerkeses per kapital per rrezikun operacional, te llogaritur sipas Metodes se treguesit te thjeshte, te percaktuar ne rregulloren e Mjaftueshmerise se Kapitalit, te shumezuara me 12.5

Po ashtu ekspozimet te ponderuara me riskun rregullohen me efektet e meposhtme:

- duke i shtuar me vleren e rritjes, qe rezulton ne krahasim me muajin mars 2013, te klasave ne aktiv te bilancit "veprimet me thesarin dhe transaksionet nderbankare" dhe "veprime ne valute me tituj" me jorezidentet pasi te jete zbritur vlere e shtuar e detyrimeve ndaj jorezidenteve ne valute, qe u perkasin te njejtave klasa ne ate periudhe raportuese;
- duke i pakesuar me vleren e rritjes vjetore te kredise akorduar brenda vendit gjate vitit 2015, ne rast se kjo rritje eshte me e madhe se 4%, por gjithmone kjo vlere qe zbritet nuk kalon kufirin prej 10% te rritjes vjetore te portofolit bruto te kredise ne fjale.

Me poshte po japim kete perlloraritje³:

	30 qershor 2015
Shuma e ekspozimeve te ponderuara me rrezik per rrezikun e kredise	16,443,388
Shuma e ekspozimeve te ponderuara me rrezik per rreziqet e tregut	83,829
Shuma e ekspozimit te ponderuar me rrezik per rrezikun operacional	2,260,252
Shtesat per rritjen ne klasat ne "Veprimet me thesarin dhe transaksionet nderbankare" dhe "Veprimet me letrat me vlere" te jorezidenteve, ne valute	-
Pakesimet per rritjen e portofolit te kredise brenda vendit per vitin 2015	(1,284,326)
Totali i ekspozimeve te ponderuar me risk	17,503,143

³ Mjaftueshmeria e Kapitalit dhe ekspozimet e ponderuar me risk per Dhjetor 2014 jane perlloraritur bazuar ne rregulloren ne ate kohe ne fuqi per Mjaftueshmerine e Kapitalit, dhe per kete arsye nuk mund te paraqitet informacioni krahasues me kete perlloraritje.

Banka Union

*Raportet Financiare Periodike, Qershor 2015
(shifrat ne mije Lek, pervese kur shprehet ndryshe)*

Per llogaritjen e shumave te ekspozimeve te ponderuar me risk per mbulimin e riskut te kredise, Banka perdor metoden standarte te rregullores se Bankes se Shqiperise per "Raportin e Mjaftueshmerise se Kapitalit ". Bazuar ne kete rregullore, te gjitha ekspozimet dhe ekspozimet e mundshme te Bankes grupohen neper klasa te ekspozimeve dhe ne varesi te riskut te grupeve me te vogla brenda seciles klase te ekspozimit, keto ekspozime dhe ekspozime te mundshme shperndahen neper klasa risku te vlefshme per ponderimet e percaktuara po ne kete rregullore.

Brenda klasave te ekspozimeve, aty ku eshte e vlefshme, Banka perdor vleresimet e ECAI-ve per te percaktuar perqindjen e riskut te ekspozimeve te ndryshme. ECAI-te, vlersimet e se cilave Banka perdor per kete vleresim te riskut jane Moody's, Fitch dhe S&P.

Si ekspozime te zbritshme nga kapitali rregullator i Bankes jane Aktivet e patrupezuara, neto dhe pjesa e investimit te Bankes ne Landeslease sha, e cila eshte mbi 10% te kapitalit baze te nivelit te pare para aplikimit te zbritjeve te investimeve te rendesishme ne institucione financiare. Pjesa e investimit ne Filial, e cila eshte nen kete kufi, eshte perfshire ne klasen e ekspozimeve "Zera te tjere" dhe eshte ponderuar me 100%.

Teknikat e zbutjes se kredise

Bazuar ne rregulloren per "Raportin e Mjaftueshmerise se Kapitalit ", Banka perdor si teknike te zbutjes se rrezikut mbrojtjen e financuar te kredise. Per qellime te perdorimit te cash-collateral si teknike zbutje, banka perdor metoden gjithepershiresse per kolateralin financiar. Ne baze te kesaj metode, vlera e rregulluar e kolateralit fianciar ne fund te qershorit 2015 eshte 2,651,809 mije Lek.

Tabela me poshte jep informacion mbi ekspozime te ndryshme sipas peshave te riskut, para aplikimit te koeficienteve perkates per ponderimin e seciles peshe risku:

Peshat e rrezikut	Ekspozimi para faktoreve të konvertimit	Vlera e ekspozimit e rregulluar plotësisht (E)	Vlera e ekspozimit pas faktoreve te konvertimit dhe teknikave zbutese
0%	16,316,931	15,701,802	15,701,802
10%	-	-	-
20%	2,846,273	2,846,273	2,846,273
35%	452,267	451,944	451,944
50%	366,185	365,144	364,998
75%	4,829,940	4,321,488	4,011,898
85%	812,873	812,873	812,873
100%	9,166,134	7,844,232	7,683,257
125%	2,197,350	2,067,936	1,990,730
150%	1,203,552	1,128,003	1,107,945

Rreziku i Tregut

Ne kushtet kur banka nuk ka klasifikuar asnje prej zerave te saj te aktivitet ne portofolin e tregtueshem, atehere nuk kerkohen llogaritje per riskun e tregut, me perjashtim te riskut nga kursi i kembimit. Kerkesa per kapital per riskun e kursit te kembimit llogaritet sipas percaktimit te nenit 173, kur pozicioni total neto i hapur valutor eshte me i larte se 2% e kapitalit rregullator. Ne kete rast, kerkesa per kapital eshte sa 8% e madhesisse se pozicionit. Sipas kesaj metode, kjo kerkese eshte 6,706 mije Lek.

Rreziku Operacional

Per matjen e kerkeses per kapital per mbulimin e rrezikut operacional, Banka perdor metoden e treguestit te thjeshte. Sipas kesaj metode, kjo kerkese eshte 180,820 mije Lek.

Banka Union

Raportet Financiare Periodike, Qershor 2015

(shifrat ne mije Lek, pervese kur shprehet ndryshe)

Tabela me poshte jep shperndarjen e ekspozimeve dhe ekspozimeve te mundshme te Bankes sipas klasave te ekspozimeve dhe peshes se rrezikut, kjo e fundit bazuar ne vleresimin e ECAI-ve apo plotesimit te kushteve rregullatore per secilen klase ekspozimi.

Klasat e ekspozimeve	Vleresimet nga:	Peshat e rrezikut										
		0%	10%	20%	35%	50%	75%	85%	100%	125%	150%	
Ekspozime ose ekspozime të mundshme ndaj qeverive qendrore ose bankave qendrore	Nuk ka	14,788,235	-	-	-	-	-	-	-	441,392	-	-
	ECAI	-	-	147,758	-	-	-	-	-	-	-	-
Ekspozime ose ekspozime të mundshme ndaj organeve administrative dhe ndërmarrjeve jo tregtare (ojf)	Nuk ka	-	-	-	-	-	-	-	-	3,653.64	-	-
	n/a (mat fillestar nen 3 muaj)	-	-	2,697,895	-	-	-	-	-	-	-	-
Ekspozime ose ekspozime të mundshme ndaj institucioneve të mbikëqyrura	Nuk ka	-	-	-	-	-	-	-	-	368,692	-	-
	ECAI	-	-	-	-	142,595	-	-	-	-	-	-
Ekspozime ose ekspozime të mundshme ndaj shoqërive tregtare (korporatave)	Nuk ka	-	-	-	-	-	-	-	-	3,864,220	-	721,646
	ECAI	-	-	-	-	-	-	-	-	-	-	-
Ekspozime ose ekspozime të mundshme ndaj portofoleve me pakicë (retail)	Nuk ka	-	-	-	-	-	3,955,818	-	-	-	1,922,233	-
Ekspozime ose ekspozime të mundshme të siguruara me kolateral pasuri të paluajtshme	Nuk ka	-	-	-	451,944	184,875	56,080	812,873	384,404	68,497	123,388	-
Ekspozime (kredi) me probleme	Nuk ka	-	-	-	-	37,527	-	-	863,258	-	207,840	-
Ekspozime ndaj kategorive të klasifikuara me rrezik të lartë	Nuk ka	-	-	-	-	-	-	-	-	-	-	55,072
Zëra të tjerë		913,568	-	620	-	-	-	-	-	1,757,656	-	-

5. Informacion i Pergjithshem per Ekspozimin ndaj Rreziqeve dhe Administrimin e Tyre

Rreziqet dhe kuadri i administrimit te rreziqeve

Veprimtarite e Bankes e ekspozojne ate ndaj nje sere rreziqesh financiare dhe keto veprimtari perfshijne analizen, vleresimin, pranimin dhe administrimin deri ne nje mase te rreziqeve ose kombinimit te tyre. Marrja persiper e rrezikut eshte ne qender te biznesit financiar nderkohe qe rreziqet operacionale jane nje rrjedhoje e pashmangshme e te qenit ne biznes. Per pasoje, qellimi i Bankes eshte arritja e nje balance te pershtatshme ndermjet rrezikut dhe fitimit dhe minimizimi i efekteve te mundshme kercenuese ne performancen e Bankes.

Per kete qellim Banka ka krijuar nje kuader gjithepershires ne menyre qe te administroje rrezikun ne menyre efektive nepermjet identifikimit, matjes, kontrollit, monitorimit dhe parandalimit te eventeve potenciale qe mund te rezultojne ne humbje apo ne zvogelimin e potencialit te bankes per te gjeneruar rezultate te qendrueshme.

Mbrojtja e pare e Bankes kunder humbjeve eshte e reflektuar ne kontrollet e brendeshme dhe modelin ne te cilin Banka operon. Banka ka ndertuar politika dhe prodecura te nevojshme per administrimin e te gjitha rreziqeve me te cilet ballafaqohet. Ne kete kontekst, te gjitha proceset e biznesit jane dizenuar qe te reduktojne impaktet e mundeshme nga rreziqet, duke respektuar "oreksin" e Bankes kundrejt rrezikut dhe nivelet e percaktuara te tolerances ndaj tij. Cdo punonjes dhe vecaterisht "pronaret" e proceseve, mbajne pergjegjesi primare per administrimin e rreziqeve dhe per rrjedhoje mirembajtja e kontrolleve te nevojshme dhe e vigjilences ne nivelin e duhur, eshte pjese rutinore e punes se tyre.

Pervec sa me siper, prej kohesh, Banka ka edhe nje funksion permanent te administrimit te rrezikut, i cili sherben si nje burim paresor per promovimin e kultures se rrezikut pergjate te gjitha linjave te biznesit te Bankes. Ky department paraqet raporte periodike te pavarura ne Keshillin Mbikqyres te Bankes, paralelisht me ato te Menaxhimit. Raportet jane gjithepershires dhe trajtojne dhe analizojne te gjitha risqet e identifikuar nga Banka. Ky funksion perfaqesohet edhe ne komitete te ndryshme qe ka krijuar Banka te tilla si Komiteti i Menaxhimit te Aktiv-Pasivit, Komitetin e Rikut Operacional, etj, duke shprehur opinionet e pavarura ne fushat respektive. Ky department ka nje bashkepunim te shpeshte dhe te ngushte me te gjitha njesite e biznesit dhe nivelin Ekzekutiv dhe zhvillon procese dhe kontrolle efektive te matjes dhe administrimit te rreziqeve, shoqeruar me raportet perkatese.

Duke konsideruar profilin e rrezikut dhe karakteristikat e tij, rreziqet me te cilet perballet Banka jane: Rreziku i Kredise, Rreziku i Likuiditetit, Rreziku i Normave te Interesit, Rreziku i Kunderpartise, Rreziku i Kurseve te Kembimit dhe Rreziku Operacional. Politikat e Bankes lidhur me administrimin e rrezikut jane hartuar ne menyre qe te identifikojne dhe analizojne keto rreziqe, te vendosin limite te pershtatshme dhe kontrolle te rrezikut, si dhe te monitorojne rreziqet dhe perqasjen e tyre ndaj limiteve me ane te sistemeve te besueshme dhe te perditesuara te informacionit.

Politikat kryesore te administrimit te rreziqeve

Politika e Administrimit te Rrezikut

Politika percakton rreziqet kryesore ndaj te cilave eshte e ekspozuar Banka, si dhe parimet kryesore dhe kuadrin e pergjithshem te administrimit te rrezikut sipas kategorive te rreziqeve te indentifikuara dhe te aplikueshme per Banke.

Politika e Kredise

Politika e Kredise eshte dokumenti primar cili percakton parimet e administrimit te rrezikut te kreditimit. Rreziku i kreditimit mund te ulet ose paksohet me huadhenie te orientuar ndaj fluksit te parave, kolateral te mjaftueshem si mbrojtje e nivelit te dyte, vendosje e pershtatshme e cmimeve bazuar ne rrezikun optimal, strukturim efektiv dhe diversifikim te portofolit, kontrole te nevojshme e gjithepershiresse te Bankes, etj. Nje pjese shume e rendesishme e ketij procesi eshte edhe monitorimi i vazhdueshem e i nevojshem i fondeve rezerve per mbulimin e rrezikut (provigjioneve)

Politika e Administrimit te Aktiveve dhe Pasiveve (AAP)

Politika e AAP eshte dokumenti kryesor qe drejton apo udheheq aktivitetin e Bankes ne lidhje me administrimin e Aktiveve dhe Pasiveve, duke perfshire gjithe transaksionet me fondet, investimet e burimeve likuide dhe administrimin e rrezikut ne pasyren e bilancit. Paragrafet e meposhtem pershkruajne shkurtimisht fushat kryesore te cilat adresojne Politiken e AAP:

- Administrimi i Rrezikut te Likuiditetit

Banka synon te mbaje nje baze depozituesish te mire-diversifikuar dhe te lejoje akses te pelqyeshem e me opsione te ndryshme per terheqjen e fondeve duke administruar perqendrimet e medha dhe disbalancat strukturore. Perpos kesaj, Banka monitoron cdo faktor te brendshem apo te jashtem i cili mund te kete impakt ne kapacitetin qe ka Banka per te qendruar likuide. Politika AAP e Bankes ka zhvilluar modele sasiore per reduktimin e parase te tepert dhe aseteteve te tjera likuide te bankes, por ne te njejten kohe duke respektuar edhe indikatorin e riskut te likuiditetit te percaktuar nga Rregullatoret si dhe nga KM.

- Administrimi i Rrezikut te Normes se Interesit:

Rreziku i normes se interesit perkufizohet si nivel i ndjeshmerise se fitimeve te Bankes dhe Kapitalit Aksioner ne varesi te luhatjeve te normave te interesit. Rreziku i normes se interesit vjen si rezultat i menyres dhe shkalles se ndryshme me te cilen luhatja e normes se interesit ndikon tek aktivet dhe pasivet e Bankes si dhe elementet jashte bilancit. PAAP te Bankes ka ndertuar limite kontrolli te rrezikut, te cilat monitorohen vazhdimisht. Administrimi i rrezikut te normes se interesit permbledh analiza «hendek» te ndryshimeve te aktiveve dhe pasiveve ne lidhje me intervalet kohore te maturitetit, administrim te interesit marxhinal, vendosje dinamike te cmimeve ne lidhje me ndjeshmerine e aktive/pasiveve ndaj luhatjes se normes se interesit duke treguar kujdes ndaj pritshmerise se tregjeve dhe gjithmone duke mbetur brenda limiteve te percaktuara

- Administrimi i Rrezikut te Kursit te Kembimit. :

Rreziku i kursit te kembimit vjen si rezultat i luhatjeve te kurseve te kembimit te monedhave te huaja te ciat ndikojne ne ekspozimet ne aktivet, detyrimet te Bankes si dhe zerat jashte bilancit, te cilat jane denominuar ne monedha te ndryshme nga Lek. PAAP perfshin rregulla, procedura, instrumenta dhe mekanizma kontrolli, te cilat kane per qellim mbulimin dhe mbrojtjen nga rreziku i rivleresimit te monedhes. Ky rrezik administrohet duke kontrolluar si kembimin valutor ashtu edhe limitet e pozicioneve te hapura nje-ditore duke qendruar teresisht ne perputhje me percaktimet dhe perkufizimet rregullatore.

Politika e Investimeve

Politika e Investimeve percakton bazat dhe kriteret primare per te administruar ne menyre te pergjegjshme investimet financiare te Bankes, ne perputhje me strategjine e saj te biznesit. Kjo politike percakton listen e investimeve te mundshme, limitet si dhe elementet e mbartur, te cilat konsiderohen si rreziqe potenciale nga keto investime.

Politika e Rrezikut te Kunderpartive

Rreziku ndaj ekspozimit te kunderpartive trajtohet ne menyre shume te ngjashme si rreziku i kreditimit dhe vleresohet ne menyre specifike ndaj bankave te tjera si dhe institucioneve financiare. Ne keto raste, kredibiliteti i kunderpartise dhe limitet perkatese vleresohen duke u bazuar ne kriteret dhe metodologji te parapercaktuara

Politika e Rrezikut Operacional

Rreziku Operacional (RO) ndodh gjate kryerjes dhe shperndarjes te te gjitha produkteve dhe sherbimeve te Bankes e ne te njejten kohe per shkak te procesimit te te gjitha transakcioneve ditore. Mund te vije gjithashtu edhe si rezultat i pamjaftueshmerise apo te dhenave te gabuara nga sistemi i informacionit, deshtimit apo mosfunksionimit te teknologjise, thyerje apo prishje te procedurave te kontrollit, si dhe mashtrimeve apo katastrofave te paparashikuara. Kuadri rregullativ i administrimit te RO te bankes perkufizon ne menyre shume te qarte RO per gjithe organizaten dhe nje filozofi te manaxhimit dhe proces te vete-vleresimit e raportimit. Po ashtu, ai perfshin raportim aktiv dhe monitorim ne performance te indikatorëve kyc te rrezikut, analiza te kujdesshme te shkaqeve te humbjeve te mundshme, reagim proaktiv ndaj incidenteve si dhe mirembajtje e perditësim te programeve te vazhdimësisë së biznesit.

Komitetet e administrimit te Rreziqeve

Komiteti i Administrimit te Aktiv-Pasivit (KAAP)

Ne kete komitet marrin pjese Drejtori i Pergjithshem, Drejtori i Divizionit te Operacioneve, Drejtori i Divizionit te Finances, Drejtori i Departamentit te Riskut dhe Drejtori i Departamentit te Thesarit, dhe sipas rastit "te ftuar" nga departamente te tjere sipas temave te trajtuara. Organizimi dhe menyra e funksionimit te KAAP mbeshitet ne rregulloren e brendshme te KAAP dhe ne Politiken AAP. Ceshtjet kryesore qe trajtohen nga ky komitet jane: rreziku i normes se interesit dhe ai i likuiditetit, analiza e marzheve, analiza e rezultateve financiare te Bankes, ecuria e depozitave dhe investimeve, analiza e tregjeve dhe konkurrenteve, vleresimi i mundesive te reja biznesi, etj. Ne menyre me te detajuar keto jane trajtuar ne Politiken AAP te Bankes. Ky komitet si rregull mblidhet nje here ne muaj. Analiza e rreziqeve behet mbi bazen e nje raportimi te detajuar mujor i cili permban sa me poshte:

- Ecurine e zerave te pasqyrave financiare krahasuar me buxhetin;
- Ecurine e normave te interesit te te asetëve dhe detyrimeve dhe te marzheve sipas monedhave; keta tregues mujore dhe kumulative;
- Ecurine e treguesve te profitabilitetit, strukturese se bilancit, kostove, operacionale, etj.
- Ecuria e fondeve (Llogari Rrjedhese, Kursimi dhe Depozitave me afat), sipas muajve/ valutave;
- Ecuria e portofolit te kredise;
- Raporte te detajuara te percaktuara nga politikat e aplikueshme (listuar me siper) si dhe ecurine e limiteve te vendosura per: Rrezikun e Normave te Interesit, Rrezikun e Likuiditetit, Ekspozimet me Kunderpartite, Ecurine e limiteve te vendosura per pozicionin e valuator te hapur, etj.

Ky informacion mundeson nje monitorim te detajuar dhe te vazhdueshem te rreziqeve te lartepmendura, qe eshte edhe baza per vendimmarrjen e KAAP.

Komiteti i Rrezikut Operacional

Ne kete komitet marrin pjese Drejtori i Divizionit te Operacioneve, Drejtori i Departamentit te Riskut dhe Drejtori i Departamentit te Operacioneve. Komiteti i Rrezikut Operacional te Bankes (KRO) monitoron ne menyre periodike ndodhite e humbjeve operacionale dhe ka caktuar pergjegjesite per pakesimin e humbjeve dhe paraqitjen e zgjidhjeve reserve si dhe mblimin e rrezikut per aktivitetet qe jane subject I rrezikut operacional. Ky komitet mblidhet sipas nevojave por jo me pak se nje here ne muaj duke vleresuar ecurine e rreziqeve operacionale te identifikuar dhe analizen e treguesve krahasuar me limitet e vendosura nga politika perkatese.

Komiteti i Kredise

Ne kete komitet marrin pjese: Drejtori i Pergjithshem, Drejtori i Divizionit te Shitjeve, Drejtori i Departamentit te Kredise dhe Drejtori i Divizionit te Kredise. Komiteti i kredise ka keto pergjegjsi:

- Detajimin dhe implementimin e procedurave mbi baze te politikes se aprovuar nga KM, zbatimin e ketyre procedurave dhe amendimin e tyre mbi baze te zhvillimeve eventuale;
- Siguron qe procedurat/ praktikat e kreditimit te jane ne perputhje me kuadrin ligjor rregullativ;
- Krijon nje sistem eficient per matjen, monitorimin, kontrollin dhe raportimin e rrezikut te kredise;
- Krijon nje sistem te pershtatshem per raportimin te KM lidhur me aplikimin e politikave dhe limiteve kreditore te vendosura;
- Rishikon propozimet e ardhura lidhur me produktet kreditore nga Divizioni i Biznesit;
- Mbi baze edhe te KAAP dhe informacionit te marre nga Divizioni i Finances, percaktom cmimin e produkteve kreditore;
- Vendos mbi nivelin e delegimit te autoritetit te aprovimit te kredive dhe eshte vendimmarres ne aprovimin e rasteve kreditore sipas procedurave/limiteve te aprovuara;
- Ndermerr analiza periodike lidhur me rrezikun e kredise apo ekspozimet e medha kreditore, etj.

Ky komitet mblidhet sipas nevojave por jo me pak se nje here ne muaj duke vleresuar, nder te tjera, edhe ecurine e rreziqeve kreditore te identifikuar, analizen e treguesve te performances se portofolit si dhe aprovimet e rasteve kreditore.

5.1. RREZIKU I KREDISE

Struktura e administrimit te rrezikut te kredise

Rreziku i kredise eshte rreziku qe pala tjetere e nje instrumenti financiar te deshtojte ne ripagimin e detyrimit dhe t'i shkaktojte Bankes humbje. Banka eshte subjekt i rrezikut te kredise nepermjet veprimtarise se saj kredituese, dhe ne rastet kur ajo vepron si ndermjetese ne emer te klienteve ose paleve te treta kur leshon garanci, ne kete rast, rreziku i kredise buron nga mundesia qe pale te ndryshme te mund te deshtojne ne permbushjen e detyrimeve kontraktuale.

Keshilli Drejtues e ka deleguar pergjegjesine per mbikeqyrjen e rrezikut te kredise Komitetit te Kredise te Bankes. Departamenti i Kredise ne Banke i raporton Drejtimin Ekzekutiv ne Banke, dhe eshte pergjegjes per menaxhimin e rrezikut te kredise, duke perfshire:

- Hartimin e politikave te kredise ne konsultim me njesite e biznesit, duke perfshire kerkesat e mbulimit te kolateralit, vleresimin e kredise, raportimin dhe nivelet e rrezikut, procedurat e dokumentimit dhe ato ligjore, si dhe perputhshmerine me kerkesat rregullatore dhe statutore.
- Vendosjen e strukturave te autorizimit per aprovimin dhe rinovimin e linjave te kreditimit. Aprovimi dhe rinovimi i linjave te kreditimit kerkojne aprovim nga Departamenti te Kredise, Drejtuesi i departamentit te Kredise, Komiteti i Kredise te Bankes ose Bordi Drejtues, sipas niveleve te percaktuara.
- Rishikimin dhe vleresimin e rrezikut te kredise. Departamenti i kredise ne Banke vlereson te gjitha ekspozimet e kreditit qe tejkalojne limitet e percaktuara, perpara angazhimit per kreditim ndaj njesive te biznesit te perfshira. Rinovimet dhe rishikimet e limiteve jane subjekte te njejtij proces rishikimi.
- Kufizimin e perqendrimit te ekspozimit ndaj kunderpartive, vendodhjes gjeografike dhe llojit te industrise (per kredi dhe paradhenie).
- Zhvillimi dhe mbajtja e niveleve te rrezikut ne Banke me qellim kategorizimin e ekspozimeve sipas shkalleve te humbjes financiare te ndodhur dhe per t'i terhequr vemendjen drejtimin drejt rreziqeve te tjera. Sistemi i niveleve te rrezikut eshte perdorur ne percaktimin nese provigjione per zhvleresimin mund te kerkohen ndaj ekspozimeve specifike te kredise. Struktura aktuale e niveleve te rrezikut konsiston ne dhjete nivele duke reflektuar nivele te ndryshme te rrezikut te mospageses dhe vlefshmerise se kolateralit ose zbutes te tjere te ketij rreziku. Pergjegjesia e percaktimit te niveleve te rrezikut shkon me aprovimin final te ekzekutivit/komitetit, sipas percaktimeve. Nivelet e rrezikut jane subjekt i rishikimeve te rregullta nga Drejtimi Ekzekutiv i Bankes.
- Rishikimi i perputhjes se njesive se biznesit me limitet e ekspozimit te rena dakord. Raporte te rregullta /periodike mbi cilesine e kredise u jepen Departamentit te Kredise ne Banke, ne menyre qe te marrin masa veprimi me pas.
- Dhenia e keshillave, udhezimeve dhe aftesive teknike njesive te biznesit, per te perhapur praktiken me te mire ne banke ne lidhje me administrimin e rrezikut te kredise.

Cdo njesi biznesi i kerkohet te zbatoje politikat dhe procedurat e kredise ne Banke me autoritetin e aprovimit te kredise te deleguar nga Departamenti i Kredise dhe Komiteti i Kredise. Cdo njesi biznesi ka nje punonjes pergjegjes, i cili raporton per te gjitha ceshtjet lidhur me kredine ndaj drejtuesve lokale dhe Komitetit te Kredise ne Banke. Cdo njesi biznesi eshte pergjegjese per cilesine dhe performancen e portofolit te saj te kredise dhe per monitorimin dhe kontrollin e risqeve te kredise ne portofolin e saj, perfshire dhe ato qe jane subjekt i aprovimit ne qender. Per me teper, kontrole te rregullta te njesive te biznesit dhe proceseve te Kredise ne Banke ndermerren nga Kontrolli i Brendshem.

Kategorizimi i kredive ne kuader te rrezikut te kredise

Banka ka krijuar procedurat perkatese per administrimin e rrezikut te kredise, pershtatur kjo me vellimin, kompleksitetin e veprimtarise se saj, por gjithmone duke u bazuar ne rregulloren nr. 62 te Bankes se Shqiperise per "Administrimin e rrezikut te kredise".

Mbeshtetur ne kete rregullore, Banka klasifikon kredite ne baze te ditevonesave ne shlyerjen e kredise dhe gjendjes financiare te kredimarresit sipas kategorive te meposhtme:

- a) standarte;
- b) ne ndjekje;
- c) nenstandarte;
- d) te dyshimta;
- e) te humbura

Banka per persona apo grup personash te lidhur me njeri tjetrin, per te cilet eshte regjistruar me shume se nje ekspozim, bejne klasifikimin e kredive ne nje kategori te vetme, duke u bazuar ne klasifikimin me te ulet ndermjet klasifikimeve individuale.

Portofoli kreditor, kredite me probleme dhe krijimi i fondeve rezerve

Kredite konsiderohen me probleme kur jane te klasfikuar ne nje nga tre klasat e fundit te kategorive te mesiperme.

Ne varesi te kategorive te mesiperme, Banka krijon fonde rezerve per mbulimin e humbjeve te mundshme nga kredite. Fondet krijohen ne perputhje me rregulloren per "Administrimin e rrezikut te kredise", duke aplikuar normat e provigjonimit te cdo kategorie ne te cilen kredia/klienti ben pjese, si mbi principalin e mbetur dhe mbi interesin e rrjedhur per keto kredi.

Ekspozimi ndaj rrezikut te kredise administrohet gjithashtu pjeserisht nga marrja e kolateraleve dhe garancive. Llojet kryesore te kolateraleve jane:

- Prona hipotekore ose rezidenciale
- Pengje mbi aktivet dhe inventaret e bizneseve
- Depozita dhe llogari te vendosure ne banke (kolateral ne mjete monetare)
- Garante personale per kredine

Percaktohet me afat dhe overdrafteve te biznesit qe jane siguruar nga llojet e mesiperme te kolateralit, Banka jep gjithashtu overdrafte ne llogarite e pages. Nuk merren pengje per keto lloj paradhaniesh per sa kohe qe pagesat mujore te pagave kompensojne pjesen e perdorur te limitit te dhene. Garancite financiare dhe letrat ne pritje te kredise jane te kolateralizuara me mjete monetare.

Me poshte eshte kredia e dhene klienteve e grupuar sipas tipit te klientit:

	30 qershor 2015
Kredi dhene institucioneve financiare	626,426
Kredi dhene individeve	7,032,783
Kredi dhene kompanive	8,692,675
Totali	16,351,884

Portofoli i mesiperme i kredise ka nje thyerje sipas maturitetit te mbetur kontraktual te tille:

Produkti	Deri 1						Totali
	muaj	1 - 3	3 - 6	6 - 12	1 - 5 vite	>5 vite	
Kredia	425,263	4,988	32,990	1,036,225	4,108,609	7,850,350	13,458,425
Overdrafte	647,699	276	32,699	1,996,145	51,556	64,945	2,793,320
Karta Krediti	36,775	-	-	898	46,498	15,968	100,139
Totali	1,109,737	5,264	65,689	3,033,268	4,206,663	7,931,263	16,351,884

Banka Union*Raportet Financiare Periodike, Qershor 2015**(shifrat ne mije Lek, pervese kur shprehet ndryshe)*

Fondet rezerve per mbulimin e humbjeve te mundshme te kredive perlogariten cdo muaj. Ne fund te qershorit 2015, keto fonde ishin krijuar per keto kategori te kredive te Bankes:

	30 qershor 2015	31 dhjetor 2014
Hua standarte	130,906	107,432
Hua ne ndjekje	47,257	40,419
Hua nenstandarte	158,593	139,812
Hua te dyshimta	522,954	660,641
Hua te humbura	704,003	449,739
Totali i provigjoneve per huate	1,563,713	1,398,043

Me poshte po japim ndryshimet te fondet rezerve per humbjet nga kredite gjate periudhes:

- Huate standarte dhe ne ndjekje

	30 qershor 2015	31 dhjetor 2014
Gjendja ne fillim te vitit	147,851	161,157
Provigjioni per vitin, neto	30,199	(13,111)
Efekti i ndryshimit te kursit te kembimit	113	(195)
Gjendja ne fund te vitit/periudhes	178,163	147,851

- Huate me probleme

	30 qershor 2015	31 dhjetor 2014
Gjendja ne fillim te vitit	1,250,192	868,533
Provigjioni specific, neto per vitin	133,724	386,434
Hua te fshira gjate vitit	-	(8,911)
Efekti i ndryshimit te kursit te kembimit	1,634	4,136
Gjendja ne fund te vitit/periudhes	1,385,550	1,250,192

5.2. RREZIKU I TREGUT (FX +IRR)

Banka ekspozohet ndaj rreziqeve te tregut sa here qe vlera e tregut ose flukset e ardhme te parase te nje instrumenti financiar luhetet si pasoje e ndryshimeve ne cmimet e tregut. Reziqet e tregut burojne nga pozicione te hapura te bilancit ne norma interesi dhe monedha, te cilat te gjitha ekspozohen ndaj levizjeve te pergjithshme dhe te vecanta te tregut, dhe ndryshimeve ne nivelin e volatilitetit te normave te tregut ose cmimeve si norma e interesit, marzhet e kredise, dhe kurset e kembimit te valutave.

▪ ***Rreziku i monedhes se huaj***

Banka eshte e ekspozuar ndaj rrezikut te monedhave nepermjet transaksioneve ne valuta te huaja. Rreziku i monedhes se huaj eshte rreziku sipas te cilit vlera e instrumentit financiar te luhetet si pasoje e ndryshimeve ne kursin e kembimit ne treg. Banka perpiqet ta administroje riksun duke mbyllur pozicionet e hapura valutore ditore dhe duke vendosur dhe monitoruar limite mbi pozicionet e hapura. Monedha e paraqitjes se pasqyrave financiare te Bankes eshte LEK, ne kete menyre ato jane te ndikuara nga levizjet ne kurset e kembimit valutor midis monedhes LEK dhe monedhave te tjera te huaja. Ekspozimet e transaksioneve te Bankes çojne ne humbje ose fitime nga valutat e huaja qe njihen ne pasqyren permbledhese te te ardhurave.

Departamenti i thesarit eshte pergjegjesi kryesor per ndjekjen dhe monitorimin mbi baza ditore te ketij rreziku, sidomos lidhur me ruajtjen me fanatizem te limiteve te vendosura ne Politikat perkatese. Raportimi lidhur me limitet (si ato me kunderpale bankat ashtu edhe te pozicioneve valutore) kryhet cdo dite tek Drejtori i Finances dhe Departamenti i Riskut, i cili ben monitorimin e limiteve po mbi baza ditore. Limitet e pozicioneve raportohen mbi baza mujore edhe tek KAAP. Banka ne menyre konsistente eshte ne perputhje me limitet e vendosura, te cilat jane shume me konservatore se ato te Rregullatorit.

▪ ***Rreziku i normes se interesit***

Rreziku i normes se interesit eshte rreziku qe vlera e instrumentave financiare do te ndryshoje si pasoje e ndryshimeve ne normat e interesit te tregut te aplikueshme per keto instrumenta financiare. Rreziku i ndryshimit te rrjedhjes se parase nga ndryshimi i normes se interesit eshte rreziku qe shpenzimet e interesit do te ndryshojne gjate periudhes. Banka perpiqet ta monitoroje kete rrezik duke mbushur plotesisht hendekun midis aktiveve dhe detyrimeve, ne menyre qe edhe aktivet edhe pasivet, te maturohen dhe te ripercaktohet cmimi njekohesisht. Kjo ndihmon qe Banka te mos jete teper e ndjeshme ndaj ndryshimeve te normave te interesit.

5.3. RREZIKU I LIKUIDITETIT**Struktura e menaxhimit te rrezikut te likuiditetit**

Rreziku i likuiditetit eshte rreziku qe Banka do te mund te ndeshet me veshtiresi per te siguruar fonde dhe per te plotesuar detyrimet qe burojne nga instrumentat financiare, dhe ne pergjithesi per te ruajtur vazhdimesine e linjave thelbesore te biznesit. Ne baze operative, Banka monitoron depozitat e klienteve te saj, dhe keshtu korrigjon gjendjet dhe aksesin ndaj fondeve te aktiveve te saj aktuale, ne menyre qe te mbaje nje kapacitet te kenaqshem pagesash. Ne nje nivel me strategjik, Banka nepermjet Komitetit te Administrimi te Aktiveve dhe Pasiveve (KAAP) manaxhon kete rrezik duke monitoruar vazhdimisht flukset e pritshme te parase prej instrumenteve financiare dhe axhustuar investimet e veta per te sinkronizuar momentet e pagesave dhe arketimeve.

Kur nje dege operative eshte subjekt i limiteve te vendosura te likuiditetit, dega eshte pergjegjese per manaxhimin e likuiditetit te saj brenda limiteve rregullatore duke u koordinuar me departamentin e thesarit te Bankes. Departamenti i thesarit monitoron ne baze ditore perputhshmerine e cdo dege operative me me limitet e vendosura.

Te gjitha politikat dhe procedurat e likuiditetit jane subjekt i rishikimeve dhe aprovimeve vjetore respektivisht nga Keshilli Mbikqyres dhe KAAP. Raportime ditore behen per te matur likuiditetin e degeve operative dhe Bankes ne teresi.

Banka mbeshetet tek depozitat e klienteve, Repo-ve, huave afatshkurtra si burim kryesor fondesh. Natyra afatshkurter e ketyre fondeve rrit rrezikun e likuiditetit te Bankes dhe Banka e manaxhon kete rrezik nepermjet mbajtjes se cmimeve konkurrese dhe monitorimit te vazhdueshem te prirjeve te tregut.

Nje nga matesit kryesore qe Banka perdor per manaxhimin e rrezikut te likuiditetit eshte koeficienti i aktiveve likuide mbi detyrimet afatshkurtra. Ky koeficient ka qene gjithmone mbi limitet e vendosura nga Banka Qendrore ne te gjitha monedhat.

Per te manaxhuar rrezikun e likuiditetit qe vjen nga detyrimet financiare, banka mban aktive likuide duke perfshire dhe parane dhe ekuivalentet e saj, per te cilat ka nje treg aktiv likuid. Keto aktive mund te shiten ne rast nevoje per te arritur kerkesat per likuiditet.

Funksioni i monitorimit dhe kontrollit te investimeve te Bankes kryhet nepermjet KAAP. Politikat e KAAP perfshijne sete raportesh ditore, javore dhe mujore qe pergatiten dhe analizohen. Raporti ditor, "Pozicioni i likuiditetit", kontrollon respektivisht rrjedhjet e parase me maturim deri ne nje vit, nen skenarin e zakonshem te biznesit. Raportet mujore perfshijne analiza te pozicionit me specifika te vecanta te Bankes dhe skenare krize te tregut. Raportet prodhohen per cdo monedhe me vete (LEK, USD dhe EUR) si dhe per te gjitha valutat se bashku.

Banka mban likuiditetin ne nje shume, strukture dhe raporte qe e lejojne ate te permbushet detyrimet e saj dhe angazhimet e marra sipas afateve kohore, me nje kosto te arsyeshme dhe rrezik minimal.

Koeficienti i likuiditeti

Bazuar ne rregulloren nr. 71 te Bankes se Shqiperise per "Administrimin e rrezikut te likuiditetit", Banka perlllogarit dhe monitoron koeficientet e likuiditetit (aktivet likuide/pasivet afatshkurtra) ne baza javore. Ajo sigurohet qe keto koeficiente te jene mbi limitet rregullatore.

Ne tabelen me poshte po japim nje ndjekje mujore te koeficientit te likuiditetit per te gjitha monedhat se bashku, i cili gjithmone ka qene mbi nivelin rregullator te 20%:

	31 janar 2015	28 shkurt 2015	31 mars 2015	30 prill 2015	31 maj 2015	30 qershor 2015
Totali i Aktiveve Likuide	6,858,645	6,701,410	7,032,514	6,263,316	6,854,523	7,273,312
Totali i Pasiveve Afatshkurta	23,936,679	24,201,645	24,597,719	24,128,543	19,553,286	20,327,294
Treguesi i likuiditetit (ne %)	28.7%	27.7%	28.6%	26.0%	35.1%	35.8%

5.4. RREZIKU OPERACIONAL

Rreziku Operacional ndeshet pergjate levrimet te te gjitha produkteve dhe sherbimeve bankare dhe shfaqet ne baza ditore ndersa transaksionet procesohen. Ai mund te ndodhe edhe si rezultat i sistemeve te pamjaftueshme te informacionit te papershtatshem, deshtimeve te teknologjise, demtimit te kontrolleve te brendshme, dhe mashtrimeve apo katastrofave te paparashikueshme.

Ne menyre qe te mbrohet nga rreziku operacional Banka ka hartuar nje kuader i cili perfshin perkufizime te qarta te rrezikut operacional pergjate organizates, dhe nje filozofi te vete-vleresimit te proceseve te biznesit. Gjithashtu ka zhvilluar nje set treguesish kyc te rrezikut dhe eshte duke monitoruar ne menyre aktive performancen e tyre.

Komiteti i Riskut Operacional (KRO) i Bankes ndjek ne menyre periodike ngjarjet qe shkaktojne humbje operationale dhe ka percaktuar pergjegjesite perkatese per shmangien e humbjeve dhe dhenien e zgjidhjeve rezerve per mbrojtjen nga rreziku per ato aktivitete qe jane subjekt i rrezikut operacional.

6. Politika e shperblimit

Drejtoret e Departamenteve dhe menaxheret e Bankes do te trajtojne ceshtjet e stafit ne punen e perditshme, duke pasur gjithnje parasysh rendesine e tyre themelore per suksesin e Bankes, brenda kufijve te interesit te Bankes. Me perjashtim te ceshtjeve te BNJ te lidhura me pozicione menaxheriale, ne te cilat nje pjese e pergjegjesive, ne baze te statutit te Bankes, i takon Keshillit Drejtues, te gjitha ceshtjet e BNJ do te kanalizohen nepermjet Departamentit te BNJ, pa e anashkaluar ate ne asnje proces te lidhur me stafin e Bankes. Kjo konsiderohet e rendesishme per te arritur paanshmeri dhe per te rritur rendesine e burimeve njerezore ne Banke. Departamenti i BNJ pritet jo vetem te ekzekutoje te gjitha aktivitetet e burimeve njerezore, por edhe te ndermarre iniciativa per permiresimin e BNJ ne Banke.

Departamenti BNJ eshte nen vartesine direkte te Drejtorit te Pergjithshem te Bankes, i cili ka pergjegjesine finale per ceshtjet e burimeve njerezore ne Banke. Ceshtjet e burimeve njerezore do te adresohen edhe nepermjet Komitetit te BNJ (detajuar ne seksionin 1.1.3 me siper).

6.1 Shperblimi

Qellimi i Bankes eshte te kete nje program shperblimi ne linje me kushtet e biznesit, ndryshimet ne tregun e punes dhe vlerat e organizates. Shperblimi sherben si nje pjese e nje pakete qe perfshin pagen, bonuse dhe perfitime per punonjesit. Si rregull i pergjithshem, vendimet per shperblim sipas performances bazohen ne:

- performancen e pergjithshme te Union Bank
- performancen e njesise se biznesit nisur nga realizimi i objektive te biznesit;
- performancen individuale nisur nga niveli i arritjes se objektive individuale dhe cilesite dhe aftesite, sipas vleresimit te performances.

Paga individuale bazohet ne strukturen e pagave te bankes, qe permban rangje me minimumin dhe maksimumin e pages per secilin apo per nje grup pozicionesh, bazuar ne hierarkine ose vleresimin e pozicionit..

Banka ndermerr rishikime te pagave bazuar ne rregullat e meposhtme:

Rritja fillestare: Si rregull, punonjesit e rinj ne nivel “junior” fillojne ne nje nivel me te ulet se paga baze e pozicionit. Rishikimi fillestar behet pas nje periudhe 3 -6 mujore, bazuar ne nje vleresim me shkrim te performances dhe propozim nga drejtuesi. Nese vleresimi i performances eshte pozitiv, atehere ai kalon ne nivelin minimal te pages se pozicionit.

Rritja per promovim: Kur nje punonjes promovohet dhe i ngarkohen pergjegjesi te reja pune, punonjesi konsiderohet per rritje per efekt promovimi. Punonjesi merr rritje page qe i korrespondon pozicionit te ri dhe njohurive dhe eksperiences qe lidhen me pozicionin.

Rritja per performance: Cdo punonjes konsiderohet cdo vit per rritje (ose ulje) te pages ne baze te performances. Rishikimi nuk garanton rritjen. Rritjet per performance perfitohen nga nje performance qe tejkalon kerkesat e punes. Rritja per performance lidhet me vleresimin vjetor te performances. Parashikohet qe te gjithe punonjesit qe marrin nje vleresim performance 4 ose me te larte (I mire, realizon objektivat) do te perfitoje nje rritje page X%, te percaktuar nga Keshilli Drejtues cdo vit. Ne raste te vecanta, Keshilli Drejtues mund te rrise ose ule pragun e performances ose te percaktoje me shume se nje prag, bazuar edhe ne objektivitetin e perceptuar te vleresimit te performances.

Perjashtime te sa me siper mund te aprovohen nga menaxhimi, me aprovim te Komitetit te BNJ dhe informimin perkates te Keshillit Drejtues.

Rritja per performance per punonjesit e bankes do te kryhet pas mbylljes se pasqyrave financiare te vitit paraardhes.

Rritja per besnikeri: Cdo punonjes qe ka performuar mire, ka arritur objektivat, por nuk i ka kaluar ato (vleresimi 3.5 – 3.99), nese nuk ka pasur rritje page X% per vitin paraardhes, do te perfitoje rritje page ne vitin korent nese ka nje vleresim 3.5 ose me te larte. Perqindja e rritjes do te vendoset nga Keshilli Drejtues, te pakten ne nivelin X%. Ne raste te vecanta, Keshilli Drejtues mund ta ule ose rrise kete prag vleresimi performance.

6.2 Perfitimet

Banka angazhohet te siguroje nje skeme te plote perfitimesh per punonjesit e saj, ne menyre qe te terheqe dhe mbaje staf te afte. Banka do te ofroje perfitimet e percaktuara ne Kodin e Punes. Per me teper, Banka mund te ofroje:

- (disa prej) produkteve dhe sherbimeve te saj per punonjesit, me kushte preferenciale;
- sigurim shendetesor

Ceshtjet ligjore, te taksave dhe kostot, do te merren ne konsideraten e duhur.

6.3 Bonuset

Shperblimi variabel, si bonuset, njih dhe shperblen punonjesit per performance, per tejkalimin e objektive vjetore, per perpjekje te jashtezakonshme dhe per rezultate pozitive biznesi. Bonuset nuk jepen automatikisht cdo vit dhe vendosen ekskluzivisht nga menaxhimi dhe Keshilli Drejtues.

Keshilli Drejtues mund te aprovoje cdo vit bonuset e meposhtme:

- *Bonusi i Viti te Ri*, si rregull ne % ose ne nje vlere te caktuar te lidhur me pages baze.
- *Bonusi i lidhur me performancen*, ne % ndaj pages baze, ne varesi te realizimit te objektive te biznesit ne nivel dege/departamenti. Per departamentet ne Drejtorine e Pergjithshme pa objektiva sasiore, bonusi mund te jete 20-25% me i ulet se maksimumi i perqindjes se bonusit per deget.

Bonuset e meposhtme aplikohen nga menaxhimi:

- *Bonuset tremujore per shitjet (dhe penalizimi)* – banka ka vendosur nje sistem bonusi tremujor per deget dhe punonjesit me te suksesshem, te mbeshtetur ne suksesin ne shitje te bankes, cilesine e sherbimit dhe performancen e pergjithshme te deges. Keto shperblime do te jepen nen rregulla dhe me vendime diskrecionare te menaxhimit te bankes. Pjese e sistemit te bonusit tremujor eshte edhe identifikimi i deges me te keqe, qe ka performuar ndjeshem nen objektivat vjetore te vendosur. Te gjithe punonjesit e kesaj dege do te penalizohen deri ne 15% te pages ne Bonusin e Vitit te Ri nese nuk i permiresojne rezultatet mjaftueshem ne tremujorin pasardhes.
- *Bonusi per performance te jashtezakonshme* ose realizimin e nje projekti ne banke, ose ngjashem, aprovohet rast pas rasti.

Vlera maksimale e bonuseve per performance eshte pjese e qenesishme e buxhetit vjetor te bankes.

6.4 Shperblimi i Keshillit Mbikqyres dhe Drejtimi Ekzekutiv

Aneratat e Keshillit mbikqyres paguhen me nje shume fikse per pjesemarrjen ne mbledhjet e Keshillit Shperblimi per Drejtimin Ekzekutiv perbehet nga komponenti fiks dhe variabel qe do te varen nga situatet financiare e bankes si dhe nga performanca individuale e divizioneve respektive.

6.5 Vleresimi i Performances

Vleresimet e performances behen me qellim per te vleresuar performancen e punonjesve, dhe per te siguruar nje mundesi qe punonjesi dhe eprori te diskutojne pergjegjesite e punes dhe te vendosin objektivat per te ardhmen.

Punonjesit do te vleresohen ne perfundim te tre muajve te pare te punesimit. Me pas, do te kete minimalisht nje vleresim vjetor te stafit.

7. Politikat kontabel te Bankes⁴

a) Baza e pergatitjes

Pasqyrat financiare individuale jane paraqitur ne LEK, e cila eshte edhe monedha funksionale, te rrumbullakosura ne mijeshen me te afert dhe jane pergatitur sipas parimit te koston historike.

Politikat kontabel te aplikuara nga Banka, jane ne perputhje me ato te perdorura per pergatitjen e pasqyrave financiare korresponduese per vitin e mbyllur me 31 dhjetor 2014.

b) Veprimet ne monedha te huaja

Veprimet ne monedha te huaja jane kembyer me kursin e kembimit te dites se kryerjes se transaksionit. Aktivet dhe detyrimet monetare te shprehura ne monedhe te huaj, te cilat jane regjistruar me koston historike ne daten e transaksionit, jane kembyer me kursin e kembimit ne daten e bilancit. Aktivet dhe detyrimet jomonetare ne monedhe te huaj, te cilat mbahen me kosto historike, jane kembyer me kursin e kembimit ne daten e kryerjes se veprimit. Diferencat qe rrjedhin nga ndryshimi i kursit te kembimit qe rezultojne nga konvertimi i aktiveve dhe detyrimeve monetare jane njohur ne pasqyren individuale te ardhurave dhe shpenzimeve.

Kapitali aksionar i kontribuar ne monedhe te huaj trajtohet si nje ze monetar dhe si i tille konvertohet ne LEK duke perdorur kursin e kembimit ne daten e raportimit. Vetem per qellime prezantimi kapitali aksionar paraqitet ne bilanc me vleren ne LEK duke perdorur kursin historik, ndersa diferenca mes kesaj vlere dhe vleres ne LEK duke perdorur kursin e kembimit ne daten e raportimit, paraqitet vecmas si “rezerve e rivleresimit”.

c) Arka dhe llogari me Banken Qendrore

Arka dhe llogari me Banken Qendrore perbehen nga gjendjet e parase ne arke, llogarite rrjedhese dhe depozitat me Banken Qendrore, si dhe rezerven e detyrueshme me Banken Qendrore.

d) Depozitat dhe llogarite me bankat

Depozitat dhe llogarite me bankat perfshijne llogarite rrjedhese dhe depozitat nder-bankare me date shlyerje dhe norme interesi te paracaktuar.

e) Investime ne letra me vlere

Investime ne letra me vlere konsistojne ne bono thesari dhe obligacione te Qeverise Shqiptare, obligacione te qeverive te huaja dhe obligacione te korporatave te huaja te blera me qellimin e mbajtjes se tyre ne parim deri ne maturim dhe per rrjedhoje klasifikohen si investime te mbajtura deri ne maturim.

Investimet ne letra me vlere te mbajtura deri ne maturim regjistrohen ne ditin e blerjes dhe fillimisht maten me kosto. Ne datat raportuese ato maten me kosto te amortizuar, duke i zbritur fondin rezerve per mbulimin e humbjeve qe krijohet per te mbuluar rrezikun e mospermbushjes se detyrimit nga ana e emetuesit te letrave me vlere.

f) Huate dhe paradheniet per klientet

Huate dhe paradheniet per klientet raportohen me vleren e tyre neto te realizueshme me provigjonin e humbjeve specifike nga huate. Huate regjistrohen kur shuma totale eshte disbursuar dhe pagesat njihen kur paraja arketohet.

Fondet rezerve per mbulim humbesh jane krijuar ne perputhje me rregulloren Nr. 62 te Bankes se Shqiperise “Mbi Administrimin e Rrezikut te Kredise” (Rregullorja e Kredise), e ndryshuar dhe miratuar nga Keshilli Mbiqyres me 14 shtator 2011. Rregullorja kerkon qe Banka te klasifikojte ekspozimet ne kategori rreziqesh te meposhtme. Per cdo kategori te rrezikut, aplikohen normat minimale te provigjonimit per fondeve rezerve si me poshte:

⁴ Keto jane politikat kontabel sipas Bankes se Shqiperise, politikat kontabel sipas Standarteve Nderkombetare te Raportimit Financiar (SNFR) jane te publikuara nje here ne vit se bashku me pasqyrat financiare te audituara ne site te Bankes.

Lloji i huase	Norma e Fondit
Standarte	1%
Ne ndjekje	5%
Te riskstrukturuara nga Standarte dhe Ne ndjekje	10%
Nen standarte	Jo me pak se 20%
Te dyshimta	Jo me pak se 50%
Te humbura	100%

Huate raportohen neto, pas zbritjes se fondeve rezerve per huate qe klasifikohen si nenstandarte, te dyshimta dhe te humbura. Fondet e krijuara per humbjet e mundshme nga huate qe klasifikohen si standarte dhe ne ndjekje, regjistrohen si provigjion statistikor ne anen e detyrimeve te bilancit kontabel nen kategorine “Detyrime te tjera“. Banka nuk perlllogarit te ardhura per kredite ne tre klasat e fundit si dhe per ato qe jane me mbi 90 dite ne vonese.

g) Aktive te qendrueshme te trupezuara dhe te patrupezuara

Aktivet e qendrueshme te trupezuara paraqiten me kosto duke zbritur amortizimin e akumuluar dhe humbjet nga renia ne vlere, ne qofte se ka. Amortizimi llogaritet sipas metodes lineare mbi jeten e parashikuar te perdorimit te aktiveve. Aktivet e qendrueshme ne proces nuk amortizohen.

Aktivet e patrupezuara te blera nga Banka paraqiten me kosto duke i zbritur amortizimin e akumuluar, i cili llogaritet sipas metodes lineare.

Amortizimi dhe zhvleresimi i vitit eshte llogaritur ne perputhje me normat e meposhtme:

Pajisje kompjuterike	25%
Pajisje zyre	20%
Aktive te tjera te trupezuara	20%
Aktive te patrupezuara (programe kompjuterike, shpenzime te nisjes dhe te tjera)	20%

h) Permiresime te aktiveve te marra me qira

Permiresime te aktiveve te marra me qira perfaqesojne “shpenzime per t’u amortizuar ne disa vite”, sepse kostoja e tyre ndikon ne rezultatet financiare te viteve te ardhshme. Keto shpenzime shperndahen pergjate periudhes se qirase.

i) Depozitat, marreveshjet e riblerjes, dhe borxhi i varur

Depozitat, marreveshjet e riblerjes dhe borxhi i varur jane burimet e Bankes per financim.

Kur Banka shet nje aktiv financiar dhe njeheresh hyn ne nje marreveshje per te riblere kete aktiv (ose nje aktiv te ngjashem) me nje çmim fiks ne nje date te ardhshme (repo), marreveshja kontabilizohet si nje detyrim financiar, dhe aktivi vazhdon te njihet ne pasqyrat individuale financiare te Bankes.

j) Provigjonet

Provigjoni eshte njohur nese, si rezultat i ngjarjeve te meparshme, Banka ka nje detyrim ligjor qe mund te matet me besueshmeri, dhe eshte e mundur qe nje dalje e perfitimeve ekonomike do te kerkohet per te shlyer detyrimin.

k) Perfitimet e punojesve

Banka paguan kontribute te detyrueshme per sigurimet shoqerore per perfitimet e punonjesve qe dalin ne pension. Autoritetet lokale jane pergjegjese per percaktimin e limitit minimal ligjor te vendosur per pensionet ne Shqiperi sipas nje plani kontributesh pensioni te percaktuar. Kontributet e Bankes ndaj planit te pensionit njihen si shpenzim ne pasqyren individuale te te ardhurave dhe shpenzimeve kur ato ndodhin.

l) Te ardhurat dhe shpenzimet nga interesat

Te ardhurat dhe shpenzimet nga interesat njihen sipas parimit te te drejtave te konstatuara.

m) Te ardhurat dhe shpenzimet nga komisionet

Te ardhurat dhe shpenzimet nga komisionet rrjedhin nga sherbimet financiare te ofruara nga Banka si transferimi i fondeve, aktivite huadhenese, tarifat e mirembajtjes se llogarive dhe komisione te garancive bankare. Te ardhurat dhe shpenzimet nga komisionet njihen kur sherbimet perkatese jane kryer.

Tarifat e marra me krijimin e huave dhe paradhanieve per klientet shperndahen ne menyre lineare gjate periudhes se huase.

n) Shpenzimet per qira

Totali i pagesave te bera per qirate operationale njihet ne pasqyren e fitim humbjeve sipas metodes lineare pergjate jetes se qirase. Zbritjet nga qiraja njihen si pjese perberese e totalit te shpenzimeve per qira, pergjate afatit te qirase.

o) Tatimi

Banka e percakton tatimin ne fund te vitit ne perputhje me legjislacionin tatimor Shqiptar. Tatim fitimi i pagueshem llogaritet duke rregulluar fitimin statutor perpara taksave per disa zera te caktuar te te ardhurave dhe te shpenzimeve sic kerkohet nga Legjislacioni Shqiptar. Fitimi statutor bazohet ne regjistrimet kontabel te mbajtura nga Banka per qellime te Standardeve Nderkombetare te Raportimit Financiar (SNRF) dhe mund te ndryshoje ne menyre thelbesore nga raportimi i pozicionit financiar per qellime rregullatore ne perputhje me MRF.

p) Veprimet spot te kembimit valutor

Banka gjate aktivitetit te saj te zakonshem hyn ne kembime valutore spot me data likuidimi 2 dite pas dates se veprimit. Keto veprime regjistrohen si zera jashte bilancit ne daten e transaksionit dhe regjistrohen ne pasqyrat financiare ne daten e likuidimit. Efekti i rivleresimit i balancave te zerave jashte bilancit njihet dhe regjistrohet ne daten e veprimit.

q) Perdorimi i vleresimeve

Pergatitja e pasqyrave financiare ne perputhje me MRF kerkon qe menaxhimi te beje vleresime dhe parashikime qe ndikojne ne shumat e raportuara te aktiveve dhe detyrimeve, ne informacionin shpjegues per aktivet dhe detyrimet e mundshme ekzistuese ne daten e pasqyrave financiare dhe ne shumat e raportuara te te ardhurave dhe shpenzimeve gjate vitit te raportimit. Rezultati aktual mund te ndryshoje nga keto vleresime.

r) Informacioni krahasues

Informacioni krahasues eshte paraqitur vazhdimisht ne perputhje me politikat e kontabilitetit te Bankes.